

RAPPORT ANNUEL 2025-2026



**Les Producteurs
de pommes de terre
du Québec**

**ÉPATANTE
PATATE!**
DU QUÉBEC

TABLE DES MATIÈRES

MESSAGE DU PRÉSIDENT	4
STRUCTURE ORGANISATIONNELLE	6
COMITÉS ET REPRÉSENTATIONS 2024-2025	7
STATISTIQUES GÉNÉRALES	12
RESSOURCES HUMAINES	14
COMMUNICATIONS AVEC LES PRODUCTEURS	15
IMPLICATION NATIONALE ET INTERNATIONALE	16
BANQUET DE LA RÉCOLTE DE L'ÉPATANTE PATATE	17
SOMMET DE LA POMME DE TERRE	18
RAPPORT DES ACTIVITÉS DES CATÉGORIES:	20
. CATÉGORIE TABLE	21
. CATÉGORIE SEMENCE	22
. CATÉGORIE PRÉPELAGE	24
. CATÉGORIE CROUSTILLE	24
ÉVALUTATION PÉRIODIQUE	25
PLANIFICATION STRATÉGIQUE 2024-2028	26
RECHERCHE ET DÉVELOPPEMENT	30
PROJETS DE RECHERCHE EN COURS	31
CONSORTIUM DE RECHERCHE SUR LA POMME DE TERRE DU QUÉBEC	35
L'ACCÈS ET LA GESTION DE L'EAU	41
TABLE FILIÈRE	42
PROJET — PORTAIL OU TABLEAU DE BORD DES INDICATEURS	43
COMITÉ MARKETING	48
HÔTELS, RESTAURATION ET INSTITUTIONS	55
FICHE TECHNIQUE SUR LA POMME DE TERRE	56

MESSAGE DU PRÉSIDENT

Au nom des Producteurs de pommes de terre du Québec, je suis fier de vous présenter le rapport annuel 2025. Ce rapport témoigne de notre engagement à innover et à progresser, malgré les défis complexes qui se dressent devant nous. Relever ces défis est une responsabilité que nous partageons tous. Voici les faits saillants :

Cette année encore, nous avons maintenu un dialogue constructif avec les instances gouvernementales. Ces partenariats nous permettent de faire entendre la voix de notre industrie dans l'élaboration des politiques publiques. La participation active à ces consultations et ces groupes de travail contribue à ce que la réalité terrain soit prise en considération.

En 2025, le secteur du prépelage a été confronté à plusieurs enjeux difficiles pour les négociations. La demande a ralenti en comparaison aux trois dernières années, la croissance de la transformation au niveau mondial est prévue à 1,5 %, alors qu'elle était de 3,5 à 5 % il y a trois ans. On a donc constaté une réduction de volume par les compagnies de transformation. L'impact des frites produites par la Chine et l'Inde, vendu au prix très bas, continue d'exercer une influence sur le marché global. Après plusieurs rencontres du comité avec les acheteurs, une entente s'est conclue avec une baisse de prix. Une baisse moins élevée que demandé. Votre comité a travaillé d'arrache-pied pour y parvenir !

Ce sujet m'amène à discuter de la hausse fulgurante des coûts de production. La hausse marquée des prix du pétrole, alimentée par la guerre en Iran, laisse présager une augmentation importante des coûts de production. Le carburant, essentiel aux opérations agricoles, représente déjà une part considérable des dépenses des producteurs. À cela s'ajoute une augmentation notable du coût des engrais, un intrant indispensable à la culture de la pomme de terre. Qui plus est : les risques de retards dans la livraison des engrais pourraient compromettre la mise en terre et, par conséquent, l'ensemble de la récolte 2026. La hausse du prix du carburant et des fertilisants représente un impact de près de 60 000 \$ pour une ferme de pommes de terre au Québec.

La crise du prix de l'énergie vient s'ajouter aux pressions déjà existantes de la tarification carbone sur la compétitivité de notre production. L'impact de la tarification carbone est 2,5 fois plus important par hectare pour la pomme de terre que pour la production de maïs-grain, par exemple : pour une entreprise qui réalise 150 ha (370 acres) de pommes de terre, cela représente une facture de près de 7 000 \$ par année pour ses superficies en pommes de terre.



Bien que nous soyons heureux pour les producteurs de grains qui ont reçu une aide financière spéciale de 30 M\$ à cet effet, annoncée le 6 mars par le ministre de l'Agriculture, des Pêcheries et de l'Alimentation du Québec, Donald Martel, nous trouvons préoccupant, sinon injustifiable, l'oubli des superficies de production maraichère, dont la pomme de terre. Une correction de cet oubli est plus qu'urgente pour venir en aide aux producteurs de pommes de terre du Québec.

En prenant en compte les effets négatifs de la crise énergétique liée au conflit en Iran (60 000 \$) et l'impact de la tarification carbone (7 000 \$), les producteurs de pommes de terre du Québec commenceront leur saison de production avec un déficit d'environ 67 000 \$ pour une exploitation typique de 150 hectares (370 acres). Cela représente un impact global pour le secteur de la production de près de 10 millions de dollars. Sans support équitable de la part de l'État, les producteurs de pommes de terre se verront dans l'obligation d'augmenter leur prix pour couvrir ces charges additionnelles, sans quoi, la viabilité de nos entreprises sera mise à mal.

« Nous croyons profondément à la valeur de la collaboration entre producteurs, distributeurs et transformateurs pour faire face à cet enjeu qui va avoir un impact majeur sur notre industrie ! »



Francis Desrochers, Président



STRUCTURE ORGANISATIONNELLE

Les Producteurs de pommes de terre du Québec (PPTQ) regroupent 218 producteurs visés par le plan conjoint.

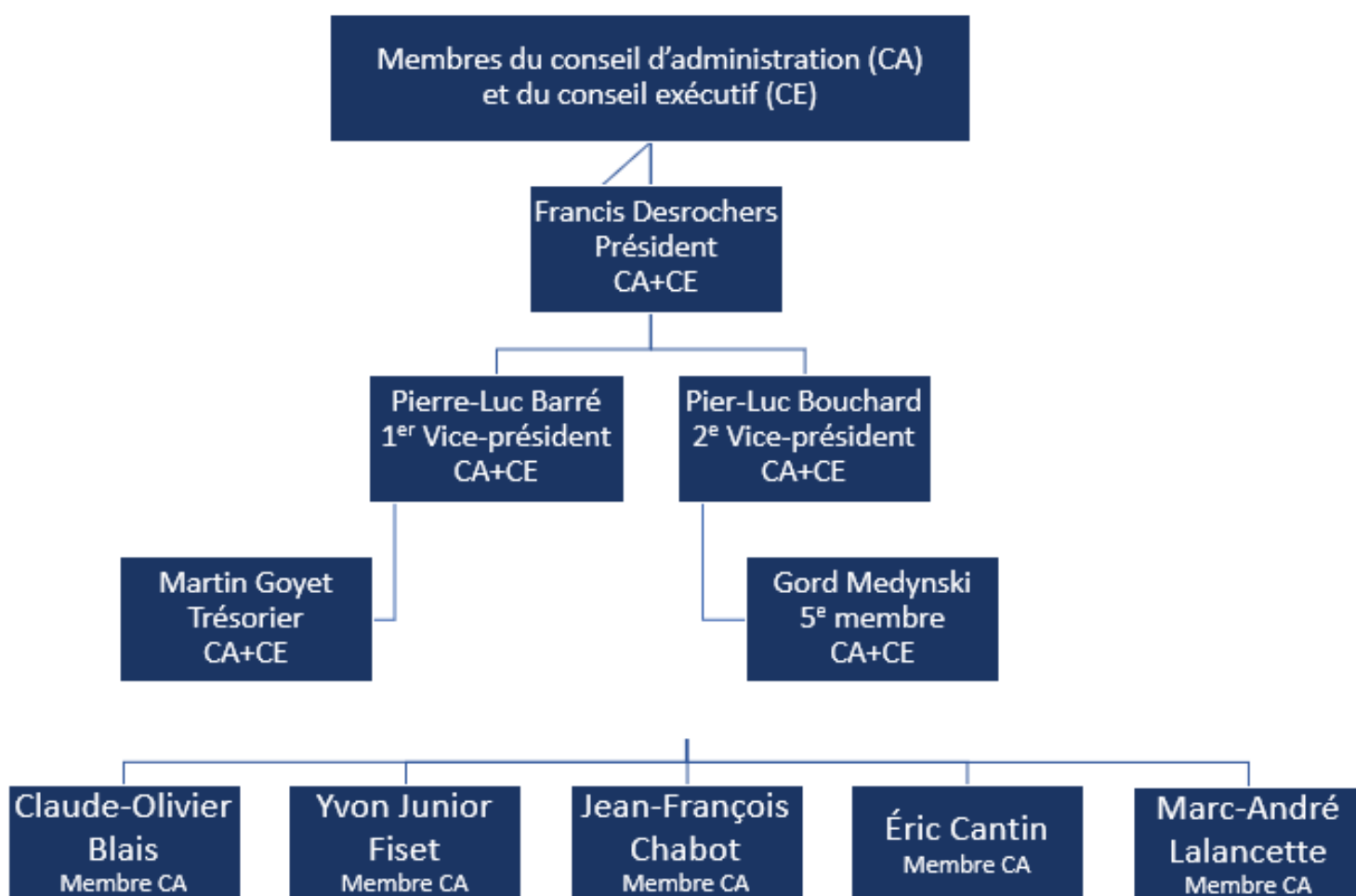
Ces producteurs sont répartis en quatre catégories (semence, table, croustille et prépelage) qui facilitent les discussions portant sur la mise en marché et elles permettent d'adresser les particularités spécifiques de chacune.

Dans les faits, ces catégories sont interdépendantes et elles peuvent exercer une influence directe sur le prix de chacune d'elles. Il est donc important de garder une certaine symbiose entre les catégories.

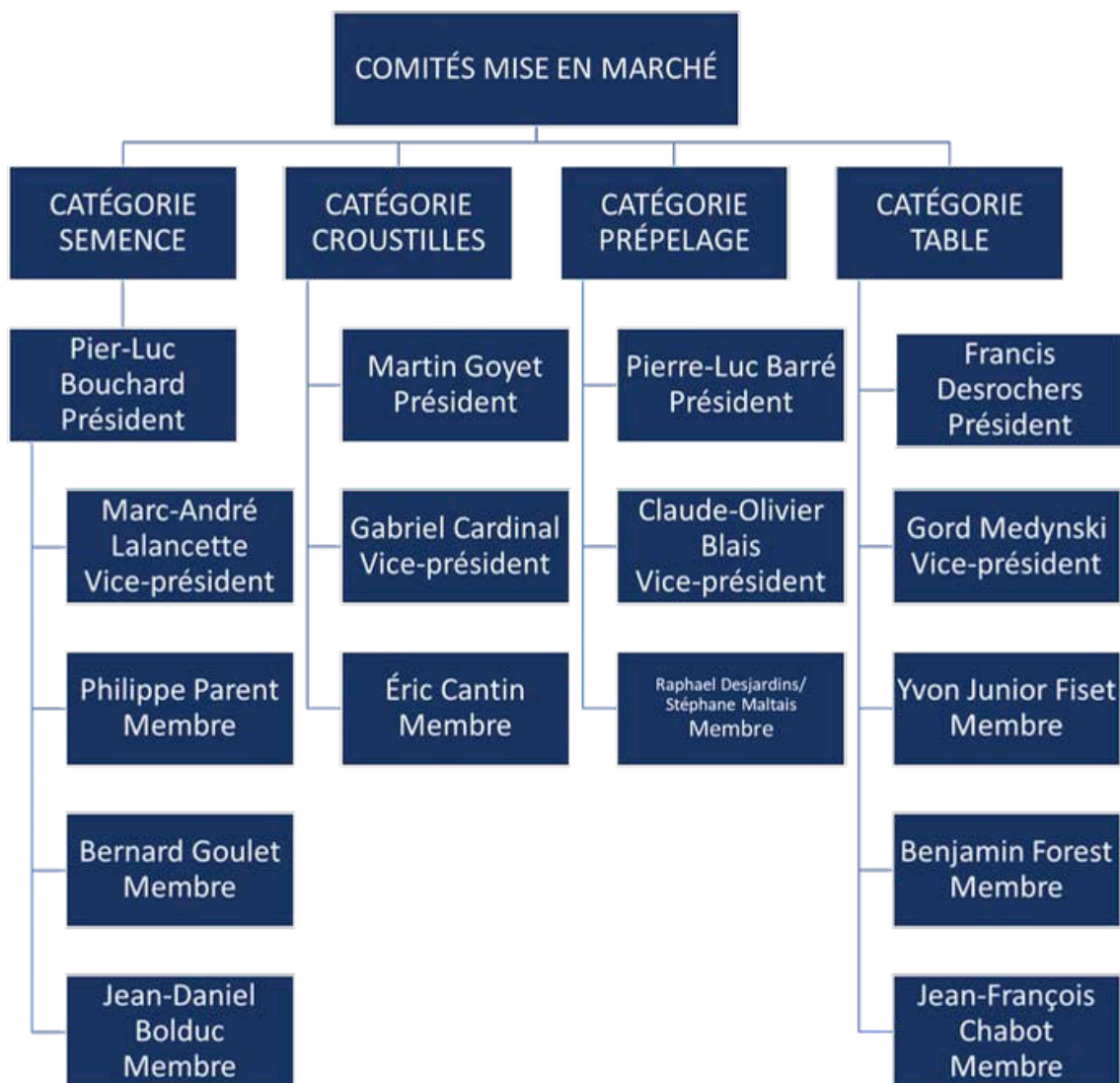
Catégorie	Entreprises	
Croustille	18	8 %
Prépelage	37	17 %
Semence	25	12 %
Table	138	63 %
Total	218	100 %



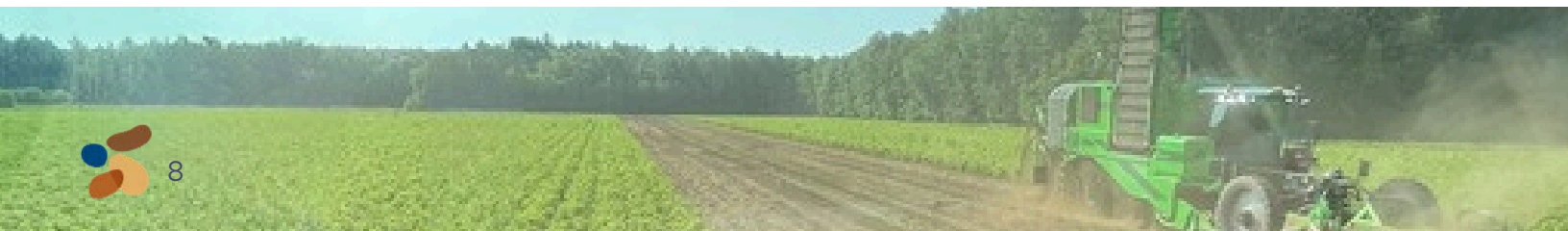
MEMBRES DU CONSEIL D'ADMINISTRATION (CA) ET DU CONSEIL EXÉCUTIF (CE) 2025-2026



COMITÉS 2025-2026



Les comités de mise en marché pour la Table et la Semence comportent un président et un vice-président ainsi que trois autres membres. Les comités du Prépelage et de la Croustille s'en distinguent, car ils élisent des producteurs désignés par acheteur pour les négociations.



MEMBRES DES COMITÉS INTERNES ET EXTERNES

Comités internes

Comité négociation croustille

Yum Yum Frito-Lay
Gabriel Cardinal Martin Goyet
Stéphane Allard Steve Racz
Frédéric Prémont Éric Cantin
Maxim Cardinal Steve Cantin
Guillaume Labbé Gabriel Blouin
 Michel Drainville

Comité finances

Francis Desrochers
Martin Goyet
Pierre-Luc Bouchard
Pierre-Luc Barré
Gord Medynski

Comité agroenvironnement et salubrité

Francis Desrochers
Martin Goyet
Raphaël Desjardins
Marc-André Lalancette
Juliette Lévesque
Yvon Junior Fiset
Daniel Bernier (DREPA)
Brandon Fombuena

Comité négociation prépelage

Norbert Drolet
Valérie Gemme

Comité sécurité du revenu

Francis Desrochers
Martin Goyet
Pierre-Luc Bouchard
Pierre-Luc Barré
Raphaël Desjardins

Comité vie démocratique

Pierre-Luc Bouchard
Yvon Junior Fiset
Pierre-Luc Barré
Juliette Lévesque

Comités externes

Producteurs de fruits et légumes du Canada (PFLC)

Gord Medynski
Pierre-Luc Bouchard (substitut)
Raphaël Desjardins (substitut)
Michelle Flis/Jennifer Gagné/Brandon Fombuena

Conseil canadien de la pomme de terre des PFLC

CA et CE	Sous-comité semence
Gord Medynski	Pierre-Luc Bouchard
Michelle Flis/ Jennifer Gagné	Brandon Fombuena

Centre de référence en agriculture et agroalimentaire du Québec (CRAAQ)

Comité pomme de terre	Sous-comité environnemental
Francis Desrochers	Brandon Fombuena
Pierre-Luc Bouchard	
Jennifer Gagné	

Gestion Qualiterra inc.

Pierre-Luc Bouchard
Michelle Flis/Jennifer Gagné

Union des producteurs agricoles

Conseil général

Francis Desrochers
Martin Goyet (substitut)
Pierre-Luc Bouchard (substitut)
Pierre-Luc Barré (substitut)

Journée de la rentrée

Francis Desrochers
Pierre-Luc Barré (substitut)
Michelle Flis/Jennifer Gagné

Table des président

Francis Desrochers

Table horticole

(incluant Table biologique et Compétitivité)
Francis Desrochers (Table bio et Compétitivité)
Samuel Richard (Table bio)
Gabriel Samson (substitut) (Table bio)
Michelle Flis/Jennifer Gagné (Table horticole)
Brandon Fombuena (Table bio et compétitivité)

Table des secrétaires

Michelle Flis/Jennifer Gagné

Consortium de recherche sur la pomme de terre du Québec (CRPTQ)

Conseil d'administration

Jean-François Chabot
Michelle Flis/Jennifer Gagné

Comité semence

Francis Desrochers
Ugo Robitaille (TA et CR)
Philippe Parent
Gabriel Cardinal

Conseil de recherche

Pierre-Luc Barré
Philippe Parent
René Forest
Brandon Fombuena
Poste vacant

Comités externes

Association des emballeurs de pommes de terre du Québec

Comité conjoint Table

Francis Desrochers
Gord Medynski)
Yvon Junior Fiset
Jean-François Chabot
Benjamin Forest
Michelle Flis
Jennifer Gagné
Comité pomme de terre
Francis Desrochers
Pierre-Luc Bouchard
Jennifer Gagné
Stephan Dolbec (AEPTQ)
Sylvain Bergeron (AEPTQ)
Gabriel Isabelle (AEPTQ)
Denis Bissonnette (AEPTQ)

Comité Marketing

Francis Desrochers
Benjamin Forest
Josée Petitclerc (AEPTQ)
Sylvain Bergeron (AEPTQ)
Pascal Trudeau (AEPTQ)
Denis Bissonnette (AEPTQ)

United Potato Growers

Gord Medynski
Pierre-Luc Bouchard (substitut)
Pierre-Luc Barré (substitut)
Michelle Flis/Jennifer Gagné

Fonds de recherches

Stuarts Cairns

Michelle Flis/Jennifer Gagné



STATISTIQUES GÉNÉRALES

PORTRAIT DES PPTQ 2025

NOMBRE D'ENTREPRISES

218 entreprises réparties selon les catégories de mise en marché suivantes :



Total = 19 297 hectares / 47 684 acres

PRODUCTION ANNUELLE PROBABLE

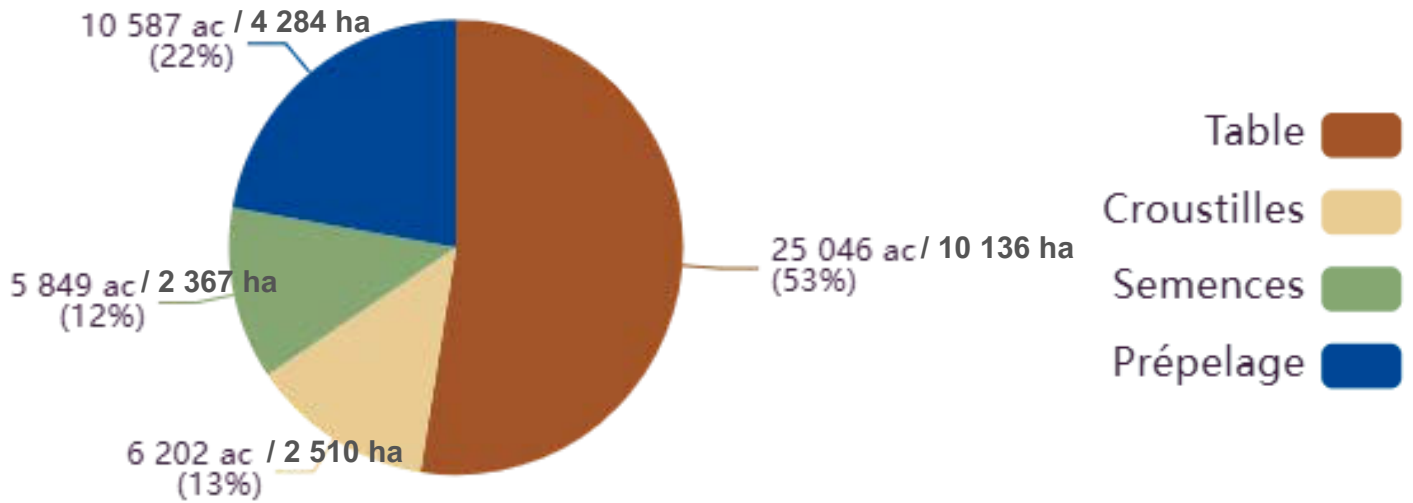
15,2 MILLIONS DE QUINTAUX



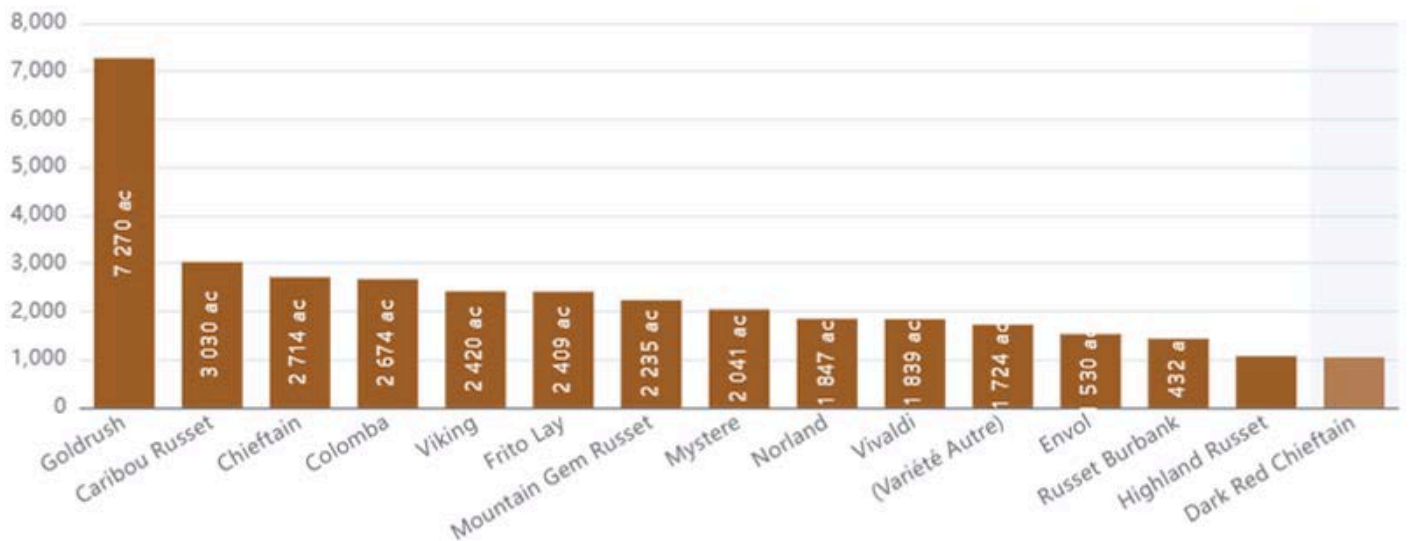
SUPERFICIE D'ENSEMENCEMENT

Catégorie	Superficie hectares	Superficie acres
Table	10 136	25 046
Croustille	2 510	6 202
Semence	2 367	5 849
Prépelage	4 284	10 587
Total	19 297	47 684

PROPORTION DES CATÉGORIES



RÉPARTITION DES VARIÉTÉS



INVENTAIRE DE NOVEMBRE 2025

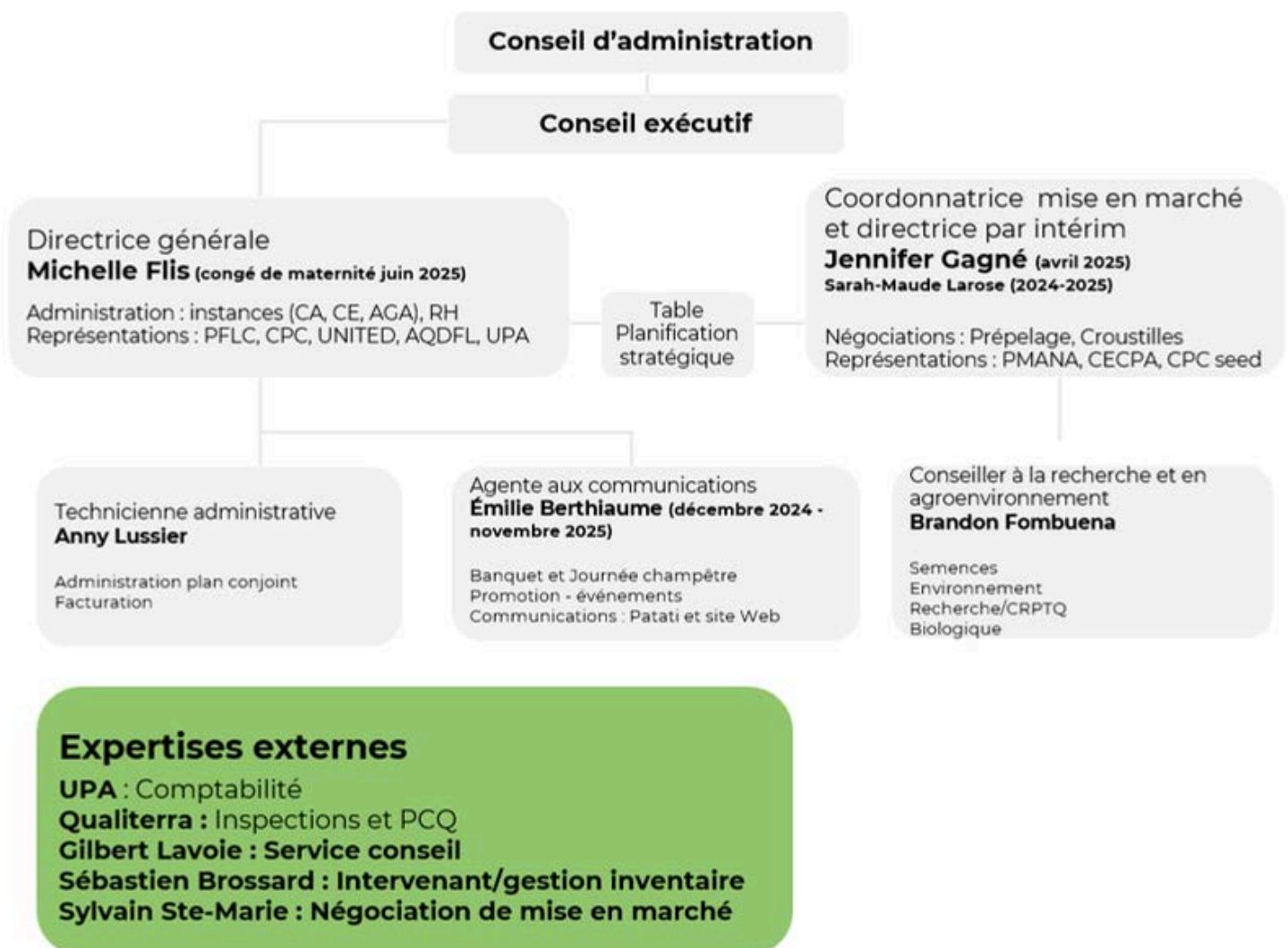
Catégorie	Novembre 2025	Novembre 2024	(+/-) vs 2024	% p/r 2024	Moyenne 5 ans	(+/-) p/r 2024	% p/r Moyenne
Table	5 488 710 q	5 624 587 q	-135 877 q	-2%	5 462 015 q	26 694 q	<1%
Croustilles	1 445 966 q	1 381 686 q	64 279 q	5%	1 503 721 q	-57 755 q	-4%
Semence	935 932 q	1 112 236 q	-176 304 q	-16%	1 250 167 q	-314 235 q	-25%
Prépelage	2 944 046 q	2 735 233 q	208 813 q	8%	2 431 788 q	512 258 q	21%
Total	10 814 653 q	10 853 742 q	-39 089 q	-1%	10 647 690 q	166 962 q	2%

RESSOURCES HUMAINES

La directrice générale, la coordonnatrice de la mise en marché et l'équipe d'employés permanents assurent le suivi des orientations des décisions découlant des diverses instances.

En 2025-2026, l'équipe se composait des personnes suivantes :

- Michelle Flis, directrice générale (congé parental en juin 2025)
- Sarah-Maude Larose, directrice à la mise en marché (janvier à avril 2025)
- Jennifer Gagné, coordonnatrice à la mise en marché (avril 2025 et directrice par intérim)
- Brandon Fombuena, conseiller à la recherche et en agroenvironnement
- Anny Lussier, technicienne en administration
- Émilie Berthiaume, agente aux communications (décembre 2024 – novembre 2025)



COMMUNICATIONS

Nous assurons la communication avec les producteurs et les intervenants à l'aide de nos divers outils :

- Infolettre « Et patati et patata »
- Section Nos publications de notre site web
 - Bulletin des cultures
 - Info-inventaire mensuels de novembre à juillet
 - Info-prix
 - Info-semence
- Page Facebook des Producteurs de pommes de terre de Québec
- Au besoin : envoi de mémos portant sur de l'information stratégique, des feuillets info-marché et des webinaires

Réunions tenues en 2025	Nb de rencontres
Assemblées générales annuelles (PPTQ et catégories)	5
Conseil d'administration	11
Conseil exécutif	6
Consortium de recherche sur la pomme de terre du Québec (CRPTQ)	7
Croustille	7
Prépelage	14
Finance	1
Semence et Programme de certification pour les semenciers	4
Table	2
Table biologique	4
Table horticole	4
Compétitivité horticole	1
Comité analyse des marchés	51
Comité grossiste	28
Comité conjoint	2

IMPLICATION NATIONALE ET INTERNATIONALE

Les PPTQ sont membres de plusieurs organisations de concertation autant qu'au Canada qu'aux États-Unis. Ces affiliations facilitent le réseautage et le développement de relations stratégiques avec les acteurs clés de l'industrie. L'intelligence de marché que nous récoltons grâce à nos partenaires affiliés constitue un levier important pour notre organisation. La délégation qui participe aux diverses rencontres comprend généralement un ou deux élus ainsi qu'un représentant de la permanence.

Parmi nos principaux affiliés, on trouve :

- Les Producteurs de fruits et légumes du Canada (PFLC) :

Les PPTQ comptent trois représentants au sein du Comité national de la pomme de terre (CPC). Le Québec occupe la vice-présidence du CPC et occupe également des postes au sous-comité semence et au groupe de recherche.

- UNITED Potato Growers of Canada (Les Producteurs unis de pommes de terre du Canada) :

Le Québec conserve son engagement actif au sein de cette organisation avec un représentant de la permanence et un élu siégeant au conseil d'administration. Le développement d'un outil numérique visant à optimiser les décisions d'affaires dans la filière de la pomme de terre canadienne, débuté l'année dernière, s'est poursuivi grâce au financement de AAC par le biais du Programme canadien des priorités stratégiques de l'agriculture. L'objectif est de développer une plateforme permettant de gérer les principaux indicateurs du marché, d'améliorer la compréhension du marché et de faciliter la prise de décisions en simplifiant l'analyse et en maximisant la pertinence des informations collectées. Ce projet est mené en collaboration avec UNITED et se terminera en mars 2027.

- Potato Marketing Association of North America (PMANA) :

Les PPTQ participent activement aux réunions de cette association. Lors des rencontres annuelles tenues virtuellement en novembre 2025 et à Las Vegas en février 2026, deux représentants des PPTQ ont pris part aux discussions. Ces rencontres permettent d'échanger des informations stratégiques essentielles pour les négociations des conventions de mise en marché, notamment dans les secteurs du prépelage et de la croustille.

- Potato Sustainability Alliance (PSA) :

L'Alliance pour la durabilité de la pomme de terre regroupe des producteurs, des partenaires de la chaîne d'approvisionnement, des organismes sans but lucratif et des conseillers qui œuvrent ensemble à l'amélioration des aspects économiques, environnementaux et sociaux de la production de pommes de terre aux États-Unis et au Canada. Les PPTQ sont membres depuis cette année. Un représentant a participé à leur symposium estival, ce qui a permis de renforcer nos liens avec les autres associations en Amérique du Nord.

- Participation à divers événements :

Les PPTQ prennent part à plusieurs événements et foires de l'industrie, tels que ceux organisés par l'Association québécoise de la distribution des fruits et légumes (AQDFL), l'Association canadienne de la distribution de fruits et légumes (ACDFL), la Potato Association of America (PAA), ainsi que le Potato Expo.

BANQUET DE LA RÉCOLTE DE L'ÉPATANTE PATATE

Le 27 novembre 2025, nous avons célébré notre Banquet annuel de la récolte au Delta de Trois-Rivières.

Nous avons eu le plaisir de partager ce moment convivial avec plus de 400 productrices, producteurs et participants, qui se sont réunis pour marquer la fin de la récolte 2025.

La partie de hockey, maintenant une tradition, s'est très bien déroulée. Ce sont près de 40 joueurs qui ont participé au match amical. La seconde activité, étant de la danse en ligne, a bien été appréciée par nos 25 danseurs.

Lors du repas, nous avons procédé à la remise de deux méritas. La remise de ses prix, année après année, reste un moment chargé d'émotions. L'édition 2025 n'aura pas fait exception alors que monsieur Julien Rivard a obtenu le Méritas Stéphane Blouin et que monsieur Guy Roy est le récipiendaire du Méritas Parmentier. La soirée fut animée par le groupe Shine et s'en ai suivi d'un bar à poutine et d'un DJ qui en a fait danser plusieurs !



Méritas Stéphane Blouin
Monsieur Julien Rivard



Méritas Parmentier
Monsieur Guy Roy



SOMMET DE LA POMME DE TERRE 2025

La deuxième édition du Sommet de la pomme de terre, tenue le 28 novembre 2025 au Delta de Trois-Rivières, a de nouveau rassemblé les acteurs de la filière pour une journée d'échanges et de réflexion sur l'avenir du secteur.

La programmation a permis d'aborder plusieurs enjeux clés, notamment les perspectives du marché de la pomme de terre pour 2025-2026, l'évolution des attentes des consommateurs, la rentabilité financière du secteur, ainsi que la réduction des pertes et la valorisation des résidus de la filière québécoise. Les discussions ont également porté sur l'innovation et l'adoption de nouvelles technologies agricoles afin d'améliorer la performance et la durabilité des entreprises.

Un panel consacré aux solutions technologiques novatrices pour une agriculture plus performante, connectée et durable a également permis de mettre en lumière plusieurs initiatives et de favoriser les échanges entre les participants.

Cette deuxième édition du Sommet a offert un espace privilégié de discussion et de partage de connaissances pour l'ensemble des acteurs du secteur. Nous remercions chaleureusement les conférenciers, les exposants et les participants qui ont contribué au succès de cet événement.





RAPPORT DES ACTIVITÉS

CATÉGORIE TABLE

Le Comité table a continué de travailler en étroite collaboration avec les producteurs et ses partenaires clés. Parmi les initiatives mises en place pour renforcer notre position sur le marché, mentionnons :

RÉUNIONS ET REPRÉSENTATIONS

Les rencontres hebdomadaires du Comité d'analyse des marchés et des Comités grossistes ont été essentielles pour assurer une communication fluide. Ces échanges réguliers visent à garantir des prix justes pour les producteurs. Au besoin, les producteurs des autres catégories ont été invités à participer aux rencontres pour faciliter la collaboration. Pour le comité conjoint, nous avons tenu deux rencontres (29 mai et 17 juin) dans le but de faire le point sur les aspects jugés prioritaires, notamment les inspections et le budget de promotion.

Les 6 février et 27 août 2025 a eu lieu deux rencontres de la Table filière. Ces événements ont rassemblé les producteurs et les partenaires pour échanger sur les enjeux communs.

Notre participation au Crop Transition et au Potato Expo nous a permis d'identifier les tendances clés pour les mois qui suivent.

La tournée des chaînes d'alimentation permet d'échanger avec les chaînes sur les enjeux propres à la saison en cours. Durant l'été 2025, les PPTQ et l'AEPTQ ont rencontré chaque représentant des grandes bannières.

COLLABORATIONS

La collaboration avec M. Sébastien Brossard se poursuit pour la gestion des inventaires et pour la réalisation des bulletins États de la récolte. Il est un atout précieux pour optimiser la commercialisation de nos produits et assurer leur qualité.

La participation de M^{me} Victoria Stamper de United Potato Growers of Canada a apporté une perspective nord-américaine à nos discussions. Son apport enrichit notre compréhension des enjeux du marché.

Les projets de développement du secteur HRI avec de M^{me} Isabelle Ferland permettent, entre autres, d'améliorer les connaissances des pommes de terre fraîches auprès de la relève dans les écoles de cuisine.

ENTENTES — FOND POUR LA PUBLICITÉ, LA PROMOTION ET LA QUALITÉ

Continuité de l'entente : Ce partenariat signé le 20 décembre 2024 pour une durée de 3 ans témoigne de notre engagement à soutenir activement la promotion de nos produits et permettra de mettre en œuvre des actions ciblées pour accroître notre visibilité pour la pomme de terre fraîche.

Le fonds a pour objectif principal de soutenir le développement de la catégorie pommes de terre vendue à l'état frais au Québec par un investissement monétaire ciblé dans des activités publicitaires et dans la mise en place d'un processus d'amélioration de la qualité.

Le Comité table remercie tous les participants pour leur engagement et leur contribution. C'est ensemble que nous parviendrons à bâtir un avenir prometteur pour notre industrie.

CATÉGORIE SEMENCE

En 2025, le secteur des semences a poursuivi ses efforts afin de répondre aux enjeux de biosécurité et réglementaires qui touchent notre industrie. Grâce à l'engagement soutenu des producteurs, des partenaires gouvernementaux et des acteurs de l'industrie, plusieurs avancées importantes ont été réalisées.

REPRÉSENTATIONS ET AVANCÉES RÉGLEMENTAIRES

L'année 2025 a été marquée par plusieurs dossiers réglementaires structurants pour l'avenir du secteur.

Gestion du PVY : Face à l'enjeu croissant du virus Y de la pomme de terre (PVY), les producteurs de semences ont multiplié les efforts de sensibilisation et d'éducation auprès de l'ensemble de la filière. Nous remercions le ministère de l'Agriculture, des Pêcheries et de l'Alimentation du Québec (MAPAQ) pour son soutien dans ces initiatives ainsi que pour son engagement dans la mise en place d'un comité dédié à la gestion du PVY, qui permettra d'orienter les actions de l'industrie et de favoriser une approche concertée entre les différents secteurs.

Règlement sur la culture de la pomme de terre (RCPT) : Nous saluons également le MAPAQ pour son engagement continu envers la protection et la gestion des Zones de cultures protégées (ZCP), notamment par le renforcement de ressources clés associées à ce dossier. Nous remercions également le ministère pour la poursuite de la révision du Règlement sur la culture de la pomme de terre (RCPT), un exercice essentiel pour assurer un cadre réglementaire adapté aux réalités actuelles du secteur.



Initiatives fédérales — ACIA : Au niveau fédéral, l'Agence canadienne d'inspection des aliments (ACIA) a été très active au cours de l'année avec la modernisation du Règlement sur les semences – Partie II, ainsi que la mise à jour de la directive sur le flétrissement bactérien. Notre secteur a participé activement aux consultations et travaux entourant ces dossiers afin de s'assurer que les intérêts des producteurs de semences québécois soient représentés.

ACTIVITÉS SECTORIELLES ET COLLABORATIONS

L'engagement du secteur s'est également manifesté à travers plusieurs initiatives visant à renforcer les connaissances et la concertation de l'industrie.

- Journée semences — 19 février 2026 : Cette journée annuelle est toujours enrichissante pour notre secteur. Elle a permis d'obtenir l'apport d'expertise externe sur la gestion du PVY et de poursuivre les discussions amorcées au cours des dernières années sur la pérennité de notre secteur.

Grâce à l'implication de nos producteurs, au soutien de nos partenaires gouvernementaux et à la collaboration de l'ensemble de la filière, nous continuons de renforcer les bases nécessaires à la durabilité et à la compétitivité du secteur des semences au Québec.

CATÉGORIE PRÉPELAGE

En 2025, le Comité prépelage a été confronté à plusieurs enjeux difficiles pour les négociations. En effet, la demande a ralenti en comparaison aux trois dernières années, la croissance de la transformation au niveau mondial est prévue à 1,5 %, alors qu'elle était de 3,5 à 5 % il y a trois ans. On a donc constaté une réduction de volume par les compagnies de transformation. L'impact des frites produites par la Chine et l'Inde, vendu au prix très bas, continue d'exercer une influence sur le marché global.

RENOUVELLEMENT DES CONVENTIONS

Deux ententes de gré à gré ont été conclues dans le cadre du renouvellement des conventions collectives. Cette négociation s'est conclue après plus de 10 rencontres avec les acheteurs :

- St-Arneault : L'entente, signée le 25 juin 2025, représentait une baisse moyenne de 0,87 \$/qtl, soit une diminution globale du prix offert de 5,4 %. De plus, la tolérance des petites est passée de 5 % à 3 %, mais le prix des petites excédant la tolérance augmentait de 1,00 \$/qtl, soit à 5,50 \$/qtl.
- ATLF : L'entente, signée le 9 juillet 2025, représentait une baisse moyenne de 0,88 \$/qtl, soit une diminution globale du prix offert de 5,4 %. De plus la tolérance des petites est passée de 3 % à 2 %.

ACTIVITÉS SECTORIELLES

Les producteurs ont participé à plusieurs activités sectorielles visant à favoriser le partage d'information et le développement du marché :

Participation au PMANA : La présence au PMANA a offert une plateforme pour établir des contacts avec d'autres acteurs de l'industrie et connaître les tendances du marché.

Journée Transformation : Cette journée organisée le 25 novembre 2025 nous a permis d'échanger sur le processus des négociations des comités de mise en marché. Les PPTQ ont mandaté Forest Lavoie Conseil pour clarifier le processus afin d'obtenir une lecture partagée de tous ses membres dans le but d'améliorer les démarches et répondre aux attentes des producteurs. Ces travaux seront poursuivis en 2026 !

Les producteurs se sont aussi réunis virtuellement en Comité Transformation et Comité Prépelage pour échanger à la suite du Potato Expo et sur les attentes face aux négociations à venir.

Les négociations ont été réalisées en collaboration avec Messieurs Sylvain Ste-Marie et Gilbert Lavoie, dont l'expertise et les conseils stratégiques nous ont été précieux pour mener à bien les dossiers.

Nous remercions également les membres du Comité Prépelage !



CATÉGORIE CROUSTILLE

Plusieurs dossiers ont été menés à bien par le Comité Croustille au cours de l'année 2025. Voici les faits saillants de l'année :

RENOUVELLEMENT DES CONVENTIONS

Deux ententes de gré à gré ont été conclues dans le cadre du renouvellement des conventions collectives avec Croustilles Yum Yum et Frito-Lay. Ces ententes ont permis d'améliorer les conditions de vente et de garantir des prix équitables. Nous sommes fiers du travail accompli et des résultats obtenus :

- Le renouvellement de la Convention avec Frito-Lay s'est conclu le 12 mars 2025 avec une entente d'une valeur de + 0,22 \$/qtl, se détaillant comme suit : un 0,18 \$/qtl pour le coût de production et un 0,04 \$/qtl d'ajustements pour l'impact du taux de change sur l'achat des semences (janvier à mai 2024). De plus, Frito-Lay s'engageait à couvrir l'impact des tarifs sur l'importation des semences des États-Unis, le cas échéant.
- Le renouvellement de la Convention avec Croustilles Yum Yum s'est conclu le 25 avril 2025 avec une entente d'une valeur de + 0,10 \$/qtl. De plus, Yum Yum s'engageait à respecter un délai raisonnable pour l'envoi du sommaire détaillant chaque réception complétée au producteur, et ce, au plus tard chaque vendredi de la semaine de livraison concernée.

ACTIVITÉS DE CATÉGORIE

Afin de se tenir informés des dernières tendances du marché, de partager des expériences et de renforcer les liens, différentes rencontres ont eu lieu. Mentionnons la Journée transformation en novembre, et les rencontres respectives de Comités Yum Yum et Frito.

Nous remercions les membres du comité de travail, les producteurs et nos partenaires pour leur engagement et leur contribution. Notamment, M. Gilbert Lavoie avec qui nous collaborons dans le cadre des négociations. Je souhaite également exprimer ma satisfaction quant à la synergie qui s'installe entre les sous-comités de cette catégorie.

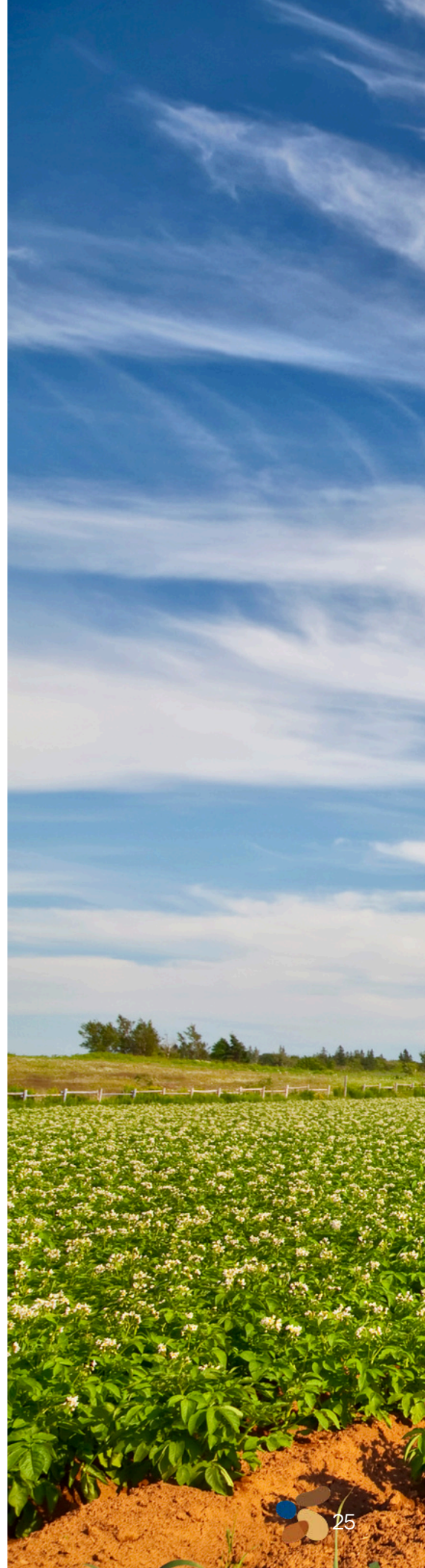
SUIVIS DES RECOMMANDATIONS — ÉVALUATION PÉRIODIQUE 2019-2023

L'évaluation périodique des interventions des Producteurs de pommes de terre du Québec dans la mise en marché des produits visés par le Plan conjoint des producteurs de pommes de terre du Québec pour la période de janvier 2019 à décembre 2023 s'est tenue le 4 avril 2024.

Les PPTQ ont reçu le rapport d'évaluation périodique des interventions, dont le contenu et les recommandations proposées ont été accueillis favorablement. Parmi les recommandations formulées, on retrouve les suivantes :

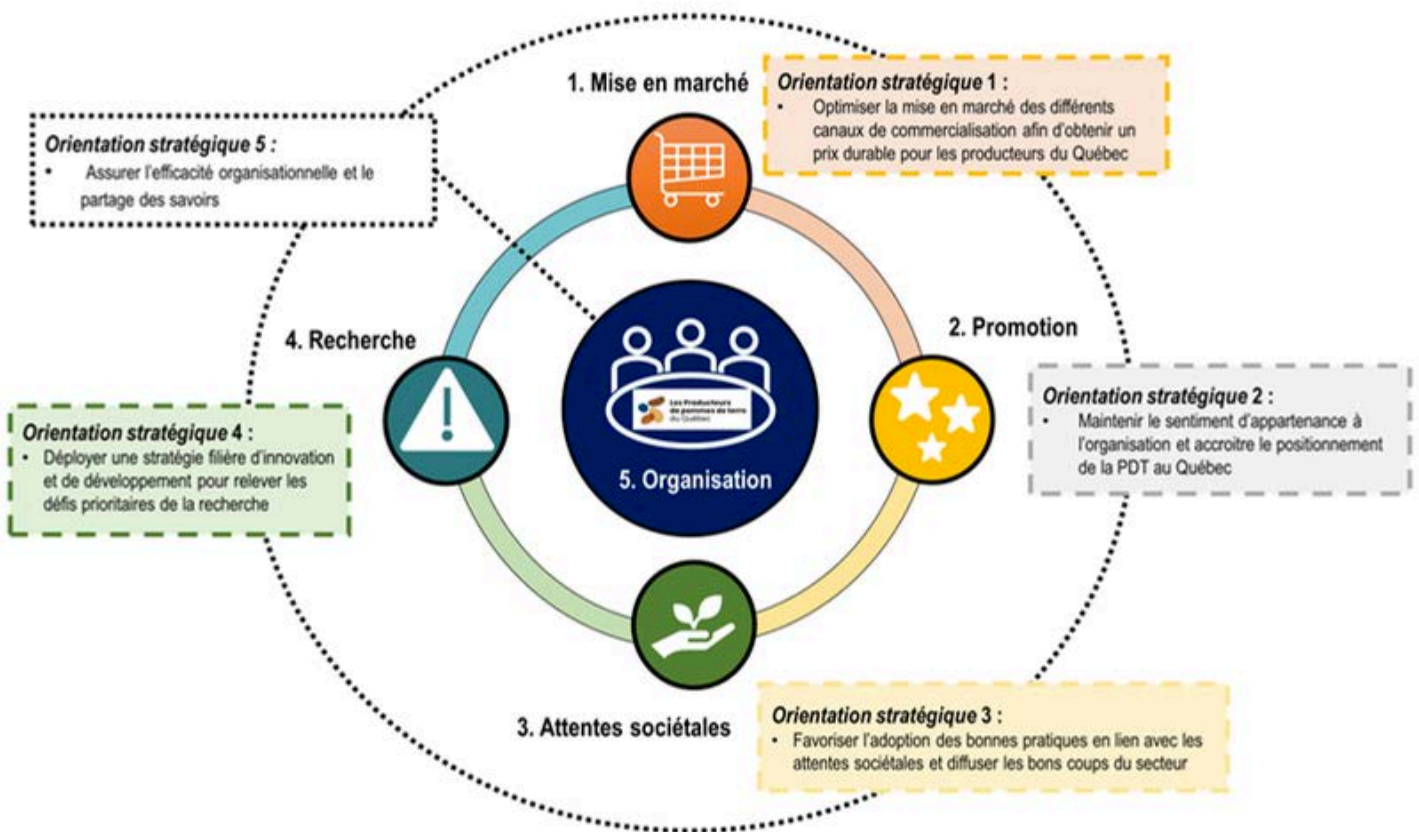
1. Finaliser la planification stratégique et, si nécessaire, l'adapter en prenant en compte les autres planifications stratégiques existantes dans le secteur, afin d'éviter tout doublon d'action. Il est également recommandé d'établir des indicateurs de suivi permettant une évaluation objective de l'atteinte des objectifs. Un bilan de la mise en œuvre de la planification stratégique devra être soumis à la Régie lors de la rencontre de mi-parcours, conformément au calendrier de suivi.
2. Poursuivre les démarches de mise à jour et de renouvellement du protocole d'entente visant le financement de la campagne de promotion générique de la pomme de terre de table.
3. Revoir l'article 12 du Plan conjoint afin que la nomination d'un membre d'un comité désigné en cours de mandat ne soit plus soumise à l'approbation de la Régie. Il conviendra également de vérifier la concordance entre les différents textes réglementaires et le Plan conjoint.
4. Poursuivre les initiatives et soutenir les producteurs dans le domaine du développement durable, notamment en ce qui concerne la gestion de l'eau.

Nous sommes fiers de souligner que les recommandations 1, 2, et 3 ont été pleinement réalisées. De plus, la recommandation 4 fait partie intégrante de notre planification stratégique.



PLANIFICATION STRATÉGIQUE DES PRODUCTEURS DE POMMES DE TERRE DU QUÉBEC 2024-2028

La planification stratégique des PPTQ continue de guider les actions de l'organisation, et 2025 marque sa deuxième année de mise en œuvre. Elle vise à répondre aux enjeux actuels du secteur tout en assurant la pérennité et le développement de l'industrie de la pomme de terre au Québec. Cette planification met l'accent sur l'optimisation de la mise en marché, le renforcement du sentiment d'appartenance à l'organisation, l'adoption des bonnes pratiques sociétales, l'innovation et la recherche, ainsi que l'efficacité organisationnelle.



ORIENTATION 1 : OPTIMISER LA MISE EN MARCHÉ DES DIFFÉRENTS CANAUX DE COMMERCIALISATION AFIN D'OBTENIR UN PRIX DURABLE POUR LES PRODUCTEURS DU QUÉBEC

Dans cette orientation, l'objectif principal est d'assurer un prix juste et stable pour les producteurs en optimisant les processus commerciaux. Cela inclut :

Objectif 1.1 : Obtenir un processus de négociation raisonné et efficace

Nous mettrons en place des négociations plus structurées et basées sur des critères clairs pour garantir des prix durables pour les producteurs de pommes de terre du Québec.

Objectif 1.2 : Améliorer et accroître la diffusion d'information sur les marchés pour toutes les catégories

Un effort continu sera porté sur la collecte et la diffusion de données sur les marchés, pour permettre aux producteurs de mieux comprendre les tendances et prendre des décisions éclairées.

Objectif 1.3 : Professionnaliser la gestion des demandes d'exemptions ministérielles

Nous mettrons en place un processus plus rigoureux et structuré pour gérer les demandes d'exemptions ministérielles afin d'assurer une meilleure conformité avec les règlements.

Objectif 1.4 : Mieux corrélérer les besoins du marché avec les orientations du secteur Semences

Une collaboration accrue sera favorisée entre les producteurs de semences et les acteurs du marché afin de mieux aligner l'offre avec les besoins du marché.

ORIENTATION 2 : MAINTENIR LE SENTIMENT D'APPARTENANCE À L'ORGANISATION ET ACCROÎTRE LE POSITIONNEMENT DE LA POMME DE TERRE AU QUÉBEC

Afin de renforcer la cohésion au sein de l'organisation et de valoriser l'image de la pomme de terre du Québec, les actions suivantes seront entreprises :

Objectif 2.1 : Assurer une coordination interne opérationnelle et pérenne de la promotion et de l'événementiel

Nous optimiserons la gestion interne des activités promotionnelles et événementielles pour garantir leur pérennité et leur impact.

Objectif 2.2 : Renforcer les relations établies entre l'organisation et les partenaires par le déroulement optimal d'événements annuels des PPTQ

Nous développerons des événements de plus grande envergure et plus stratégiques pour solidifier les relations avec nos partenaires et améliorer la visibilité de l'industrie.

ORIENTATION 3 : FAVORISER L'ADOPTION DES BONNES PRATIQUES EN LIEN AVEC LES ATTENTIONS SOCIÉTALES ET DIFFUSER LES BONS COUPS DU SECTEUR

Dans le but de répondre aux attentes sociétales et d'améliorer la perception du secteur, nous mettrons l'accent sur :

Objectif 3.1 : Appuyer la table filière pour assurer la mise en œuvre des réalisations de la Filière Responsable de la PDT

Nous soutiendrons activement les initiatives en matière de développement durable et de responsabilité sociétale de l'industrie de la pomme de terre.



ORIENTATION 4 : EN COLLABORATION AVEC LA FILIÈRE, DÉPLOYER UNE STRATÉGIE D'INNOVATION ET DE DÉVELOPPEMENT POUR RELEVER LES DÉFIS PRIORITAIRES DE LA RECHERCHE

L'innovation et la recherche seront des piliers essentiels pour garantir la compétitivité du secteur. À cet égard, nous viserons à :

Objectif 4.1 : Identifier les priorités de la recherche, les acteurs impliqués et les moyens de la développer durablement

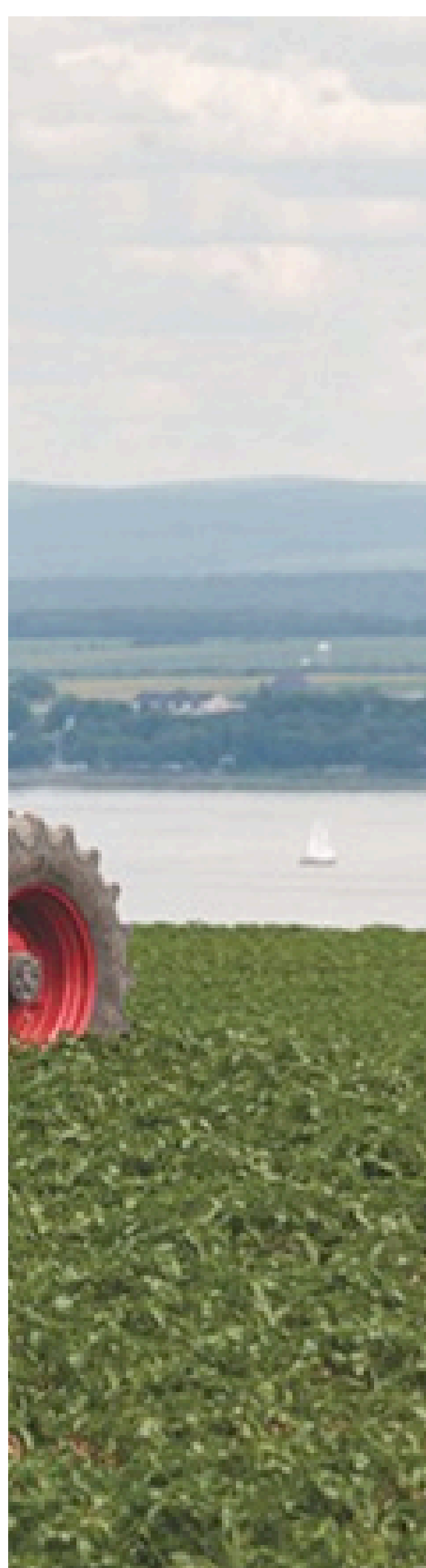
Nous établirons un plan de recherche stratégique pour répondre aux défis de l'industrie, en collaboration avec les acteurs de la recherche.

Objectif 4.2 : Favoriser l'optimisation des ressources financières de la recherche

Nous travaillerons à optimiser les financements alloués à la recherche pour maximiser l'impact des projets menés.

Objectif 4.3 : Assurer un déploiement efficace du transfert des connaissances

Le transfert des connaissances et des résultats de recherche sera facilité pour garantir leur adoption par les producteurs et les autres acteurs du secteur.





ORIENTATION 5 : ASSURER L'EFFICACITÉ ORGANISATIONNELLE ET LE PARTAGE DES SAVOIRS

Afin de garantir une gestion efficace des ressources et un partage optimal des connaissances, nous mettrons en place les actions suivantes :

Objectif 5.1 : Formaliser une offre de services adaptée aux membres

Nous développerons des services sur mesure pour répondre aux besoins spécifiques des producteurs et des membres de l'organisation.

Objectif 5.2 : Optimiser la gestion des ressources humaines

Nous mettrons en œuvre des pratiques optimales de gestion des ressources humaines pour assurer une organisation performante et résiliente.

Objectif 5.3 : Optimiser les ressources financières

Une gestion rigoureuse des ressources financières sera mise en place pour garantir la viabilité et la croissance de l'organisation.

Objectif 5.4 : Contribuer à une dynamique collaborative productive au sein des partenaires de l'industrie

Nous favoriserons la collaboration avec les partenaires de l'industrie pour créer des synergies et des projets communs.

Objectif 5.5 : Mettre en place un processus de réalisation et de suivi du plan stratégique

Nous instaurerons un processus rigoureux pour assurer la mise en œuvre et le suivi efficace de la planification stratégique.

Objectif 5.6 : Préparer une relève pour les administrateurs

Nous mettrons en place un plan de relève pour assurer une continuité dans la gouvernance de l'organisation.

RECHERCHE ET DÉVELOPPEMENT

Les PPTQ confient la majorité de leurs activités de recherche et développement au Consortium de recherche sur la pomme de terre du Québec (CRPTQ). En plus de son expertise historique en développement variétal, le CRPTQ bénéficie d'un fonds récurrent de 148 000 \$ par année, alloué par les PPTQ (entente 2025-2029), pour financer son programme de recherche, l'Accélérateur.

Ce programme cofinance des projets de recherche appliquée répondant aux priorités stratégiques de la filière québécoise de la pomme de terre, avec une emphase particulière sur les enjeux agroenvironnementaux. Ces priorités et objectifs sont définis par les acteurs du secteur et mis à jour annuellement à chaque appel à projets.

Entièrement financé par les PPTQ, ce programme permet de mobiliser d'autres sources de financement public. Ainsi, en 2025 un investissement de 173 920 \$ des PPTQ a généré des contributions complémentaires de 417 978 \$ en fonds public et de 92 172 \$ en fonds privés pour un effet de levier de 3,9. Après six appels à projets et des investissements en recherche totalisant 12 732 837 \$, soit un effet de levier de 7,9 sur les montants des PPTQ (1 603 217 \$). Après six appels à projets, l'Accélérateur soutient et a soutenu 27 projets de recherche collaborative.

En complément de leur partenariat avec le CRPTQ, les PPTQ sont activement impliqués dans diverses initiatives de recherche menées par des centres spécialisés, notamment le Carrefour industriel et expérimental de Lanaudière (CIEL), l'Institut de recherche et de développement en agroenvironnement (IRDA) et Agrinova.

Les deux premiers engagements et projets des PPTQ dans le cadre du Plan d'agriculture durable (PAD) du MAPAQ se sont achevés

1. Vitrines de régies à moindres risques avec le CIEL ;
2. L'application mobile AMIDON.ca avec Agrinova), et de nouveaux projets seront développés pour assurer la continuité du PAD pour la période 2025-2030.

Ces initiatives reflètent l'engagement des PPTQ à soutenir l'innovation et à promouvoir le développement durable du secteur.

PROJETS DE RECHERCHE EN COURS

Projet en cours	
Titre du projet	Partenaires
Mieux connaître et mieux traiter l' <i>Alternaria</i> de la pomme de terre : évaluation de plusieurs outils d'aide à la décision pour réduire les traitements	<ul style="list-style-type: none"> • CIEL • RLIO • Arvalis (France) • Synagri • Groupe PleineTerre • Lavi-Eau-Champ • Groupe Pousse-Vert
Réduction des blessures de pression des pommes de terre en intégrant des solutions d'entreposage et des connaissances physiologiques	<ul style="list-style-type: none"> • Université Laval • AAC • Agrinova • Gosselin G2 inc.
Bioestimulants pour renforcer les défenses naturelles : stratégie de réduction des traitements contre la brûlure hâtive en culture de pomme de terre	<ul style="list-style-type: none"> • CIEL • PPTQ • Maxi-Sol inc.
Comment mieux gérer le mildiou de la pomme de terre du champ à l'entrepôt: création d'un partenariat entre le Canada, la France et les États-Unis afin de documenter les meilleurs moyens de lutte.	<ul style="list-style-type: none"> • CIEL • RLIO • MAPAQ • PPTQ • Université de l'Idaho • Ontario Potato Board • Agriculture et Agroalimentaire Canada (AAC) • Ministère de l'Agriculture du Nouveau-Brunswick • Université du Minnesota • Arvalis (France)
Adaptation des champs d'épuration pour une disposition des eaux de lavage des pommes de terre au milieu récepteur.	<ul style="list-style-type: none"> • CTEAU • PPTQ • APMQ • Agrinova • ARTENSO
Expérimentation des modalités d'application, en conditions commerciales, d'un extrait d'épinette noire pour le contrôle de la germination des pommes de terre.	<ul style="list-style-type: none"> • Agrinova • Innofibre • Kemitek • UQTR • Les entreprises Quali-Ferme inc.
Intégrer un outil d'aide à la décision des producteurs de pommes de terre et agronomes-conseil lors de leur processus d'évaluation des effets de l'adoption de pratiques d'agriculture durable.	<ul style="list-style-type: none"> • IRDA • CRCHUQ • RLIO • Patates Dolbec • PPTQ
Identification des facteurs clés permettant le contrôle de la gale commune au champ en conditions commerciales de production.	<ul style="list-style-type: none"> • Agriculture et Agroalimentaire Canada -Centre de recherche et de développement de Saint-Jean-sur-Richelieu • Université McGill • Patate Lac-Saint-Jean

PROJETS DE RECHERCHE TERMINÉS

Projets terminés	
Titre du projet	Partenaires
Améliorer la rentabilité et le bilan agroenvironnemental de la filière québécoise de la pomme de terre en s'attaquant aux maladies asymptomatiques : Identification et réduction de la dépendance aux fumigants.	<ul style="list-style-type: none"> • Agriculture et Agroalimentaire Canada -Centre de recherche et de développement de Saint-Jean-sur-Richelieu • Phytodata Inc.
Caractérisation et développement d'outils de lutte biologique contre les principales souches de <i>Streptomyces</i> spp. causant la gale commune au Québec.	<ul style="list-style-type: none"> • Agriculture et Agroalimentaire Canada -Centre de recherche et de développement de Saint-Jean-sur-Richelieu • Agriculture et Agroalimentaire Canada (Fredericton) • Université de Sherbrooke • PPTQ
Développement de cultivars de pomme de terre adaptés à l'agriculture biologique et résistants au <i>Phytophthora</i> infestant par l'utilisation de marqueurs moléculaires dans un processus de sélection végétale participative.	<ul style="list-style-type: none"> • Université Bishop's • Sème l'avenir (USC Canada) • MAPAQ • MITACS • Patate Lac-Saint-Jean • PPTQ
Développement d'extractibles forestiers pour le contrôle post-récolte de la germination et des maladies de la pomme de terre (Phase 2).	<ul style="list-style-type: none"> • Innofibre • Agrinova • Groupe Adalia inc. • Kemitek • Les Entreprises Quali-Ferme inc. • McCain Foods Limited • MRC Domaine du Roy • Saint-Arneault inc. • Sani Marc inc. • Société de Cogénération de Saint-Félicien • UQTR • PPTQ
Développement d'outils pour accélérer le développement de cultivars qui correspondent aux attentes des consommateurs en termes de flaveur.	<ul style="list-style-type: none"> • Université Laval • Progest 2001 • Québec-Parmentier
Étude de la biologie de la dactroïse de la pomme de terre au Québec et des facteurs favorisant son développement.	<ul style="list-style-type: none"> • CIEL • IRDA • Phytodata • RLIO
Filière responsable de la pomme de terre au Québec : une initiative stratégique sans compromis sur la rentabilité.	<ul style="list-style-type: none"> • Groupe AGECO • Triade Marketing • Groupe Opportuna • AgroBoréal (Créneau d'Excellence Agroalimentaire SLSJ) • CRPTQ • IRDA • MAPAQ • Sème l'avenir • PPTQ

Projets terminés	
Titre du projet	Partenaires
Gestion intégrée de la culture de pommes de terre à l'aide de la télédétection par drone : Fertilisation azotée, irrigation et mauvaises herbes.	<ul style="list-style-type: none"> • INRS • Agriculture et Agroalimentaire Canada — Centre de recherche et de développement de Québec • Maxi-Plant inc. • MITACS
Mise à l'essai d'un système d'irrigation goutte à goutte mobile en contexte d'entreprises spécialisées dans la production de pommes de terre.	<ul style="list-style-type: none"> • IRDA • Ferme Daniel Blais • Maxi-Sol • MAPAQ • RIEGO
Développement de stratégies de gestion régionale et d'outils d'aide à la décision pour lutter contre le doryphore.	<ul style="list-style-type: none"> • Agriculture et Agroalimentaire Canada –Centre de recherche et de développement de Fredericton • Agricultural Certification Services • Cavendish Farms • Conseil canadien de l'horticulture • McCain Foods • MHPEC • Ontario Potato Board • Partenariat canadien pour l'agriculture • Peak of the Market • PEI Potato Board • PGA • Université de Moncton • PPTQ
Évaluation de variétés de pommes de terre au Québec	<ul style="list-style-type: none"> • Progest 2001 • Agriculture et Agroalimentaire Canada • Conseil canadien de l'horticulture • CRPTQ • Ferme Horticole AG • Production Sembec • Québec Parmentier
Améliorer l'efficacité de l'utilisation de l'eau dans la pomme de terre par une connaissance plus approfondie des cultivars	<ul style="list-style-type: none"> • IRDA • Agriculture et Agroalimentaire Canada — Centre de recherche et de développement de Québec • MAPAQ • La Patate Lac Saint-Jean • Pommes de terre Laurentiennes • Québec Parmentier
Développement de biocides à base d'extractibles végétaux pour le contrôle des maladies lors de l'entreposage des pommes de terre (Phase 1)	<ul style="list-style-type: none"> • Innofibre • Agrinova • BoreA • CEGEP de Trois-Rivières • CEPROCQ • CLD Domaine du Roy • CRIBIQ • GreenLeaf Power • MITACS • UQTR • Valbois • PPTQ

Projets terminés	
Titre du projet	Partenaires
Importance de la lipoxygénase dans la résistance à la gale commune	<ul style="list-style-type: none"> • Université de Sherbrooke • MAPAQ • Progest 2001
Lumière pulsée : technologie innovante pour des fruits et légumes à haute valeur ajoutée	<ul style="list-style-type: none"> • Cintech agroalimentaire • Citadelle, Coopérative de Producteurs de sirop d'érable • CRIBIQ • CRNSG • FCI • Leahy Orchards Inc. • Les Aliments Baril • L&S Cranberry L.P. • Whyte's Foods Inc • PPTQ
Mise en place d'une application web d'aide à la visualisation et à l'interprétation des analyses de la qualité des sols en culture de pomme de terre.	<ul style="list-style-type: none"> • IRDA • CRCUQ • Patates Dolbec • Université Laval
Nouveaux produits santé substitués à la pomme de terre frite.	<ul style="list-style-type: none"> • Cintech agroalimentaire • CRIBIQ • CRSNG • Saint-Arneault • PPTQ
Projet pilote visant la mise en place d'un référentiel de coût de production dans la pomme de terre.	<ul style="list-style-type: none"> • CECPA • PPTQ

CONSORTIUM DE RECHERCHE SUR LA POMME DE TERRE DU QUÉBEC



Bilan de la saison 2025

Volet organisationnel :

- Nouveau germe pour la culture végétale.
- Services partagés de ressources humaines stratégiques avec le CIEL et les PPTQ.
- Formation sur le robot OT-2 - extraction ADN.



Volet développement variétal :

- Projet stress hydrique - phénotypage de la banque de gènes
- Projet « azote » - phénotypage de la banque de gènes

Volet de l'Accélérateur :

- Trois (3) projets retenus lors du 6^e appel à projets
- Lancement du 7^e appel à projets (novembre 2025)





Superficies de pommes de terre de semence par programme de développement

Pourcentage des superficies ensemencées par programme

Programme développement	Superficie	% des superficies
Université Dakota du Nord	572	30,0%
HZPC	259	13,6%
CRPTQ	250	13,1%
Autres programmes	197	10,3%
Non enregistré	123	6,5%
Université Iowa	122	6,4%
Université Idaho	106	5,5%
Université Wisconsin	82	4,3%
Université Cornell	71	3,7%
AAC	53	2,8%
SaKa	35	1,8%
Université du Maine	23	1,2%
Université de l'Oregon	10	0,5%
USDA	6	0,3%
Total général	1 907	100%

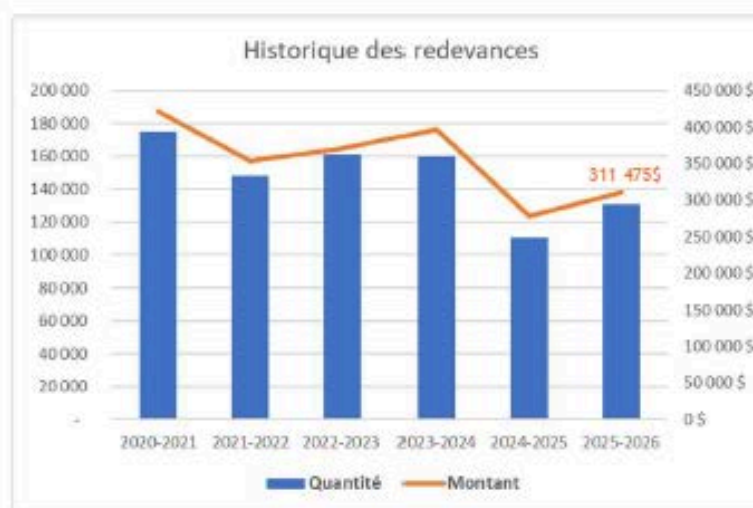
Superficies et variétés de semence par programme de développement

Variétés	Superficie
GOLDRUSH	423,5
ENVOL	155,8
COLOMBA	144,3
CHIEFTAIN	121,9
SUPERIOR	66,0
POMERELLE RUSSET	62,7
CAMPAGNA	58,3
AC CHALEUR	30,7
PERIBONKA	26,5
CARIBOU RUSSET	22,9
RED MARIA	22,4
MONT. GEM RUSSET	22,0
RUSSET BURBANK	17,7

Après soustraction de 773 tonnes de semences, l'ensemble des terres destinées à la production de semences en 2025 s'élève à 11,6 Mha.

CRPTQ

Évolution des redevances 2020-2026 du CRPTQ



CRPTQ

Programme de développement variétal Projets d'acquisition de connaissances



« GenoPotato », un outil basé sur le séquençage pour la caractérisation génotypique de la pomme de terre (CRSNG : UL, PLSJ)

Deux niveaux de caractérisation basés sur le séquençage : le profil génétique et les gènes d'intérêt des parents et des clones en sélection



Caractérisation phénotypique de la banque de gènes du CRPTQ pour un développement variétal ciblé vers une meilleure adaptation aux changements climatiques (stress hydrique) (MAPAQ : IRDA, AAC)



Établir les besoins en azote de variétés parentales de pomme de terre en vue de développer des variétés moins exigeantes en azote (MAPAQ : UL, IRDA)

CRPTQ

Photos prises par Jean-Philippe Sinclair (CRPTQ 2024)

Programme : Accélérateur de recherche du CRPTQ

L'objectif de l'Accélérateur est de stimuler la recherche sur la pomme de terre dans le milieu académique et s'assurer que les priorités de la filière sont priorisées et disponibles à tous les producteurs.

Un représentant de chaque catégorie des PPTQ siège au conseil de recherche ainsi que le secteur transformation:

- Philippe Parent (semences)
- René Forest (Table)
- Pierre-Luc Barré (Prépelage)
- Martin Goyet (Croustille)
- Danny Berthiaume (transformation)

Rôles :

- Mise à jour des priorités de recherche de la filière lors d'Appel à projets;
- Évaluer les projets de recherche.

Vous avez des priorités, parlez-en à vos représentants

CRPTQ

Accélérateur - Montant investi au 6^e appel

Effet de levier projet 6^e appel ➔ **3,9**

3 projets :
 • Martínez
 • Duarte-sierra
 • R Vilà



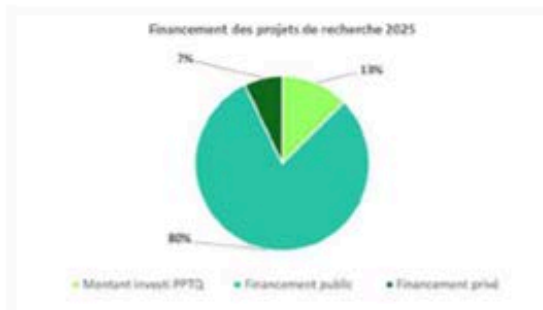
* Excluant la part de financement en nature des partenaires qui s'élève à 190 132 \$

CRPTQ

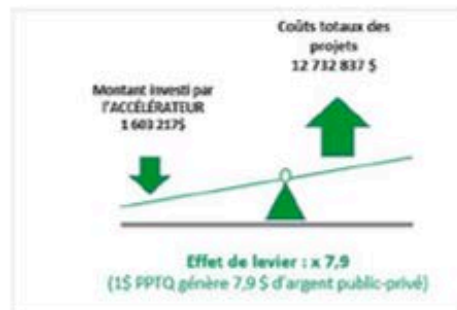
Accélérateur - État de situation après 6 appels à projets

Effet de levier généré par l'ACCÉLÉRATEUR

Le CRPTQ a investi une somme s'élevant à **1 603 217\$**, montant ayant permis d'obtenir des contributions d'un montant de **11 129 621\$** provenant d'organismes de financement complémentaire. Les coûts totaux des projets totalisent **12 732 837\$**, générant ainsi un effet de levier de **7,9**



* Excluant la part de financement en nature des partenaires qui s'élève à 834 365 \$



27	Projets cofinancés par le CRPTQ
46	Partenaires scientifiques impliqués
42	Partenariats financiers

834 365 \$	Financement en nature des partenaires
12 732 837 \$	Investis dans le secteur prometteur de terre
12	Collaborateurs impliqués (producteurs, conseillers, entrepreneurs, etc.)

CRPTQ

Accélérateur du CRPTQ - Projets financés en 2025 (6^e appel)

- Réduction des blessures de pression des pommes de terre en intégrant des solutions d'entreposage et des connaissances physiologiques- **Université Laval**
- Mieux connaître et mieux traiter l'*Alternaria* de la pomme de terre: évaluation des plusieurs outils d'aide à la décision pour réduire les traitements- **CIEL**
- Biostimulants pour renforcer les défenses naturelles: stratégie de réduction des traitements contre la brûlure hâtive en culture de pomme de terre- **CIEL**

CRPTQ

 **CONSORTIUM DE RECHERCHE SUR
LA POMME DE TERRE DU QUÉBEC**

 **Partenariat canadien pour
une agriculture durable**

Québec  **Canada** 

L'ACCÈS ET LA GESTION DE L'EAU

L'année 2025 a été marquée par l'engagement soutenu des PPTQ au sein du comité sur les prélèvements d'eau du MELCCFP.

Les travaux liés aux eaux de lavage se poursuivent par le partage de bonnes pratiques auprès de nos membres, en attendant des orientations plus précises. Le rapport officiel jusqu'en 2030 pour les demandes d'autorisation, désormais accompagnée de l'obligation de déclarer les rejets d'eaux de lavage, constitue la base de ces futures directives.

Grâce à ces efforts, plusieurs avancées réglementaires ont été confirmées :

Allègements réglementaires

- Report officiel jusqu'en 2030 des demandes d'autorisation pour les prélèvements d'eau, initialement prévues à l'article 364 du REAFIE.
- Possibilité d'estimer les volumes d'eau prélevés à l'aide d'un outil d'estimation reconnu par le MELCCFP, plutôt que par un professionnel qualifié.
- Modification de l'article 31.76 de la LQE, établissant l'agriculture comme un secteur prioritaire dans le régime d'autorisation des prélèvements d'eau, après les besoins de santé publique et la protection des écosystèmes aquatiques.

Nouveaux projets et outils pour accompagner le secteur

- Nouveau projet du MELCCFP sur la gestion active des prélèvements d'eau : lancé en 2025, ce projet pilote permettra de déterminer de nouvelles approches pour la gestion durable et équitable de l'eau, notamment en période de sécheresse. Les PPTQ sont activement impliqués afin de représenter les besoins et réalités du secteur de la pomme de terre.
- Projet conjoint PPTQ, APMQ et CTEAU visant à développer des solutions adaptées aux enjeux du secteur.
- CIEL – Communauté de pratique sur les eaux de lavage : soutien aux conseillers de première ligne pour aider les entreprises agricoles à se conformer aux nouvelles réglementations.

Les PPTQ continueront de participer activement à ces travaux et partageront les avancées des comités sur les eaux de lavage et les prélèvements d'eau à des fins d'irrigation dès que de nouvelles informations seront disponibles.



TABLE FILLIÈRE

La Table filière pomme de terre poursuit ses activités dans le cadre de la mise en œuvre du plan stratégique 2023-2028 du secteur de la pomme de terre du Québec. Cette structure de concertation continue de coordonner les efforts de tous les acteurs de la filière, afin de promouvoir la coopération et la cohésion, tout en assurant un leadership sectoriel. Elle organise chaque année des rencontres pour suivre les projets et enjeux sectoriels et favorise une communication efficace entre les producteurs, les chercheurs, les transformateurs et les représentants des différents organismes publics et privés.

Le mandat de la Table filière inclut :

- La coordination et la mise en œuvre du plan stratégique 2023-2028 du secteur de la pomme de terre ;
- La promotion de la cohésion entre les différents acteurs de la filière et la mise en place d'activités de communication et de suivi des projets.

Les membres de la Table Filière proviennent de plusieurs organisations clés telles que les PPTQ, l'AEPTQ, le MAPAQ, l'ATLF, l'AAC, le CRAAQ, le CRPTQ, ainsi que des acteurs de la recherche, de la transformation et des chaînes alimentaires.

Activités 2025

En 2025, la Table filière s'est réunie à deux reprises pour suivre l'avancement de ses projets et définir les actions de l'année.

Réunion virtuelle — 6 février 2025 : Réunion en ligne pour faire le bilan de 2024 et élaborer le plan d'action pour 2025, ajustant les priorités pour l'année à venir.

Réunion en personne — 27 août 2025 : Réunion d'été à l'UPA pour faire le point sur les projets et renforcer la cohésion entre les membres.

Projets réalisés en 2025 : La Table a complété cinq projets au cours de l'année, réalisés en partenariat avec divers acteurs du secteur :

- Projet APP : Tableau de bord des indicateurs clés sur les marchés
- Projet Consommateur : Étude sur le consommateur du futur de la pomme de terre
- Projet Marge financière : Analyse des seuils de rentabilité financière dans le secteur de la pomme de terre
- Projet Résidus : Quantification et organisation de la valorisation des résidus de pomme de terre
- Projet Emballage : Accompagnement dans l'écoconception des emballages responsables

Ces projets ont été complétés en 2025 et plusieurs ont été présentés lors du Sommet de la pomme de terre 2025. De plus, davantage d'informations seront communiquées à la filière sur les résultats de ces projets.

PROJET — PORTAIL OU TABLEAU DE BORD DES INDICATEURS

Durée : 2023 à 2027

Financement : PPTQ, MAPAQ, AAC

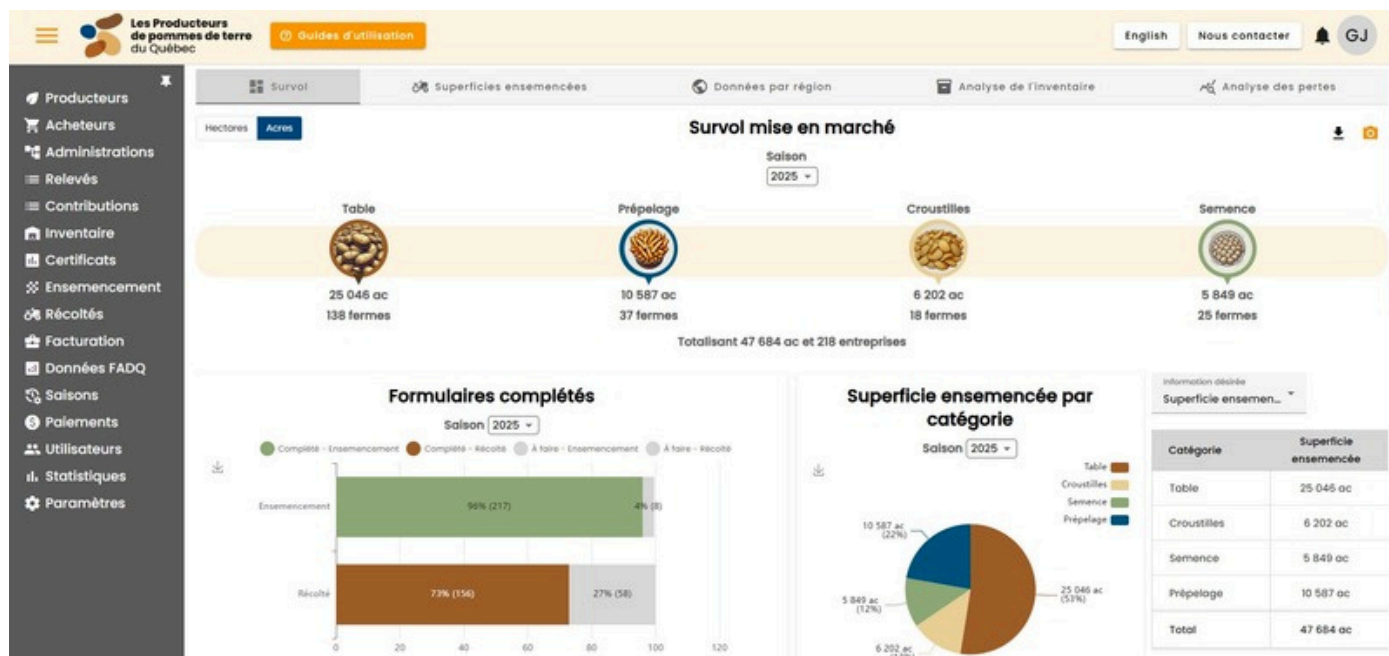


Image 1 - Portail

Le projet consiste à concevoir et déployer un tableau de bord des indicateurs de marché de la filière pomme de terre de manière à accroître l'intelligence de marché à partir des données des producteurs et des acheteurs de pommes de terre du Québec. En adoptant un virage numérique pour la collecte et la diffusion des données sur la production et les ventes de pommes de terre, nous facilitons l'analyse et l'interprétation de cette abondance d'informations dans laquelle naviguent les acteurs du secteur. Le Portail comprend actuellement 16 différents modules nous permettant de réaliser les diverses actions. Ce projet a débuté en 2023. Nous avons bénéficié de deux financements, soit du MAPAQ via le Programme de développement sectoriel et territorial en 2025 et du ministère de l'Agriculture et de l'agroalimentaire du Canada via le Programme canadien des priorités stratégiques de l'agriculture de 2025 à 2027. Ce dernier financement est partagé avec les autres organisations de producteurs de pommes de terre en collaboration avec United Potato Growers of Canada, Les Producteurs unis de pommes de terre du Canada. Le Portail du Québec est la base permettant de créer toutes les autres plateformes canadiennes.

Pour atteindre ces objectifs, nous collaborons avec AGMT, une firme de développeurs qui ont l'expertise pour déployer des plateformes informatiques. Ceux-ci ont eu le mandat de bâtir une plateforme simple à naviguer et facile à interpréter. En somme, l'outil permet aux producteurs d'y inscrire leurs superficies d'ensemencement, leur superficies récoltées et mettre à jour leur profil. Les acheteurs peuvent y inscrire directement leur relevé de contribution mensuel et mettre à jour leur profil. Enfin, tous peuvent prendre connaissance de l'état de leur compte via la plateforme. Cette fonction permet de faciliter la facturation et la gestion des comptes à recevoir. Aussi, notre consultant peut aisément entrer les données d'inventaires mensuelles ou toutes autres données pertinentes pour la plateforme.

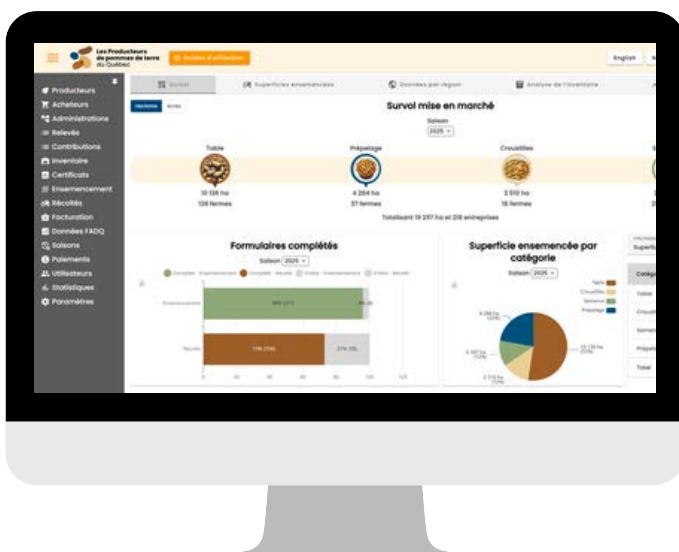
Le module semencier permet une gestion améliorée du Programme de certification des semences du Québec, administré par les PPTQ. Il permet d'abord de générer des certificats d'autorisation pour chaque producteur inscrit au programme ayant réussi son audit annuel du PCQ. Le profil de chaque producteur de semences est validé annuellement à la suite de l'audit et chaque fois que des modifications sont apportées à son statut de producteur de semences auprès de l'ACIA.

La section Tableau de bord fait le résumé de toutes les données reçues de la part des producteurs, des acheteurs et des entrepositaires.

Cinq sections sont présentées, soit le survol, les superficies ensemencées, les données par région, les inventaires et l'analyse des pertes. Vous trouverez plus bas des exemples de ces visuels.

-  Producteurs
-  Acheteurs
-  Administrations
-  Relevés
-  Contributions
-  Inventaire
-  Certificats
-  Ensemencement
-  Récoltés
-  Facturation
-  Données FADQ
-  Saisons
-  Paiements
-  Utilisateurs
-  Statistiques
-  Paramètres

Modules disponibles sur le Portail



Superficies ensemencées

Données par région

Analyse de l'inventaire

Analyse des pertes

Superficies ensemencées au Québec par variété en acres

Saison 2025 Saison comparée 2024

Télécharger

Variété	2025	2024	É en ac
Geldruth	7 270 ac	11 691 ac	-4 421 ac
Caribou Russet	3 030 ac	1 546 ac	1 484 ac
Chieftain	2 714 ac	4 270 ac	-1 555 ac
Colomba	2 674 ac	3 212 ac	-538 ac
Viking	2 420 ac	2 212 ac	208 ac
Frito Lay	2 409 ac	4 050 ac	-1 641 ac
Mountain Gem Russet	2 235 ac	2 606 ac	-372 ac
Mystère	2 041 ac	2 508 ac	-467 ac
Norland	1 847 ac	2 205 ac	-358 ac
Vivahil	1 839 ac	2 164 ac	-325 ac
Envol	1 530 ac	1 945 ac	-415 ac
Russet Burbank	1 432 ac	2 082 ac	-650 ac
Highland Russet	1 070 ac	799 ac	271 ac
Dark Red Chieftain	1 049 ac	1 338 ac	-289 ac
Revelle Russet	1 043 ac	1 069 ac	-26 ac
Total	53 230 ac	66 618 ac	-13 389 ac

Variété	2025	2024	É en ac
Waneta	829 ac	822 ac	7 ac
Pomerele Russet	814 ac	974 ac	-160 ac
Whitney	723 ac	483 ac	241 ac
Red Prairie	714 ac	1 016 ac	-302 ac
Valore	630 ac	1 303 ac	-673 ac
Chieftain éte	594 ac	1 ac	592 ac
Superior	588 ac	997 ac	-408 ac
Actrice	514 ac	978 ac	-464 ac
Carota KWS	511 ac	214 ac	297 ac
Atlantic	489 ac	446 ac	43 ac
Lamoka	466 ac	701 ac	-235 ac
Andover	431 ac	448 ac	-16 ac
Red Maria	385 ac	653 ac	-268 ac
Maritime russet	375 ac	82 ac	293 ac
Non Pareil Russet	370 ac	219 ac	151 ac
Total	53 230 ac	66 618 ac	-13 389 ac

Image 3 : Visuel du Tableau de bord de la plateforme des PPTQ, section Superficies ensemencées

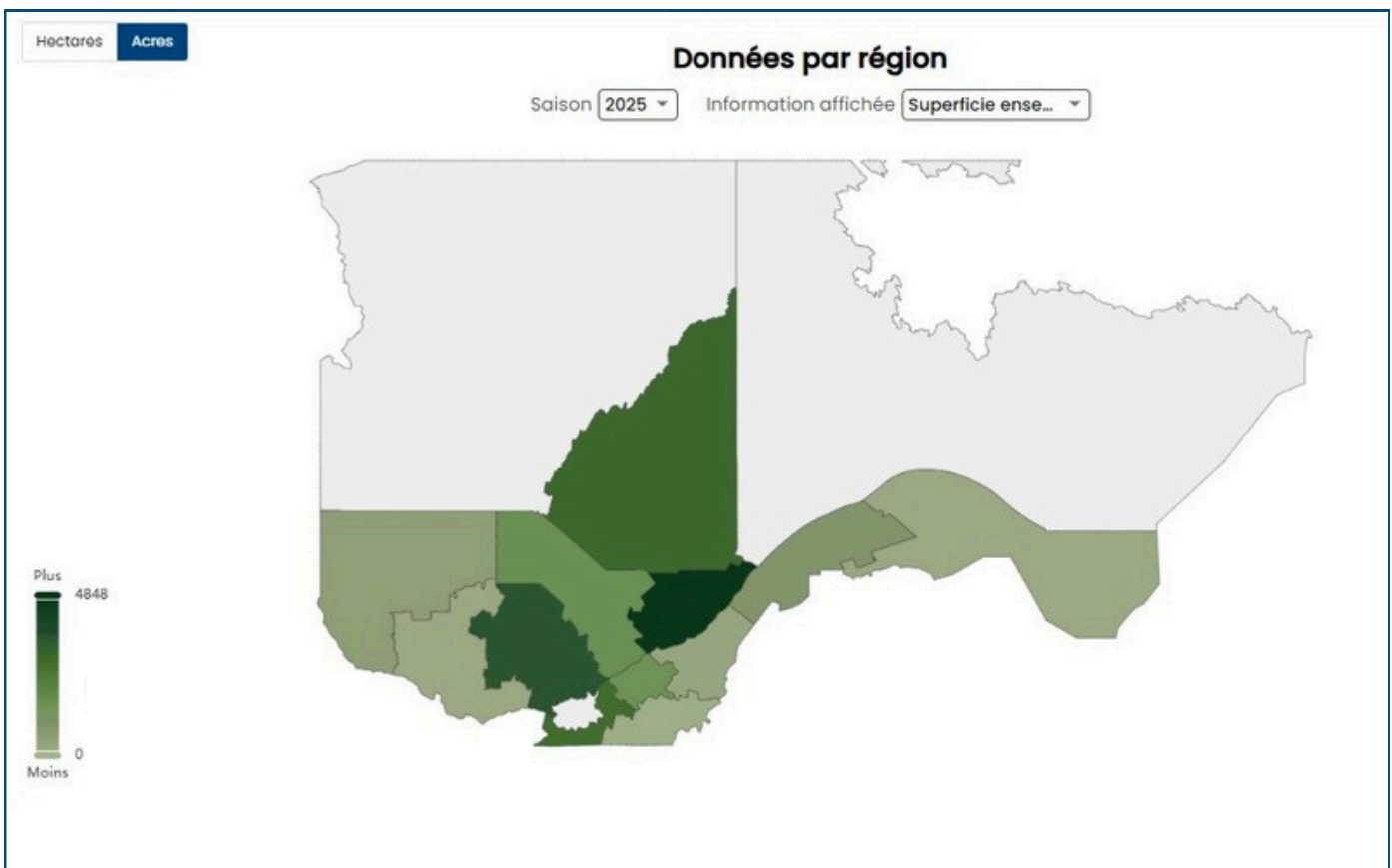


Image 4 : Visuel du Tableau de bord de la plateforme des PPTQ, section Données par région

Détails des raisons de pertes par variétés

Vue à afficher: Diagramme par variété Tableau des variétés

Variété	Ensemencée (ac)	Non récoltée (ac) ↓	Pertes (%)	Raisons
Caribou Russet	546.30	149.03	27.28 %	<ul style="list-style-type: none"> Condition climatique : 22.24 ac non récolte (16%) Maladie : 126.79 ac non récolte (95%)
Goldrush	3194.72	48.48	1.56 %	<ul style="list-style-type: none"> Bermeurage : 15.07 ac non récolte (31%) Erreur de calcul : 21.33 ac non récolte (44%) Condition climatique : 12.08 ac non récolte (25%)
Red Maria	98.08	41.54	42.35 %	<ul style="list-style-type: none"> Maladie : 41.54 ac non récolte (100%)
Péribonka	131.46	29.65	22.56 %	<ul style="list-style-type: none"> Condition climatique : 29.65 ac non récolte (100%)
Pomerelle Russet	351.61	20.88	5.94 %	<ul style="list-style-type: none"> Erreur de calcul : 6.94 ac non récolte (33%) Condition climatique : 13.94 ac non récolte (67%)
Russet Burbank	361.22	9.86	2.73 %	<ul style="list-style-type: none"> Condition climatique : 9.86 ac non récolte (100%)
Mountain Gem Russet	105.02	8.01	7.62 %	<ul style="list-style-type: none"> Condition climatique : 8.01 ac non récolte (100%)
Andover	217.90	7.41	3.4 %	<ul style="list-style-type: none"> Maladie : 7.41 ac non récolte (100%)
Rickey Russet	159.78	7.41	4.64 %	<ul style="list-style-type: none"> Bermeurage : 1.24 ac non récolte (17%) Erreur de calcul : 6.18 ac non récolte (83%)
Red Prairie	7.36	7.36	100 %	<ul style="list-style-type: none"> Condition climatique : 7.36 ac non récolte (100%)
Total	46757.21	360.77	0.77 %	

Image 5 : Visuel du Tableau de bord de la plateforme des PPTQ, section Analyse des pertes

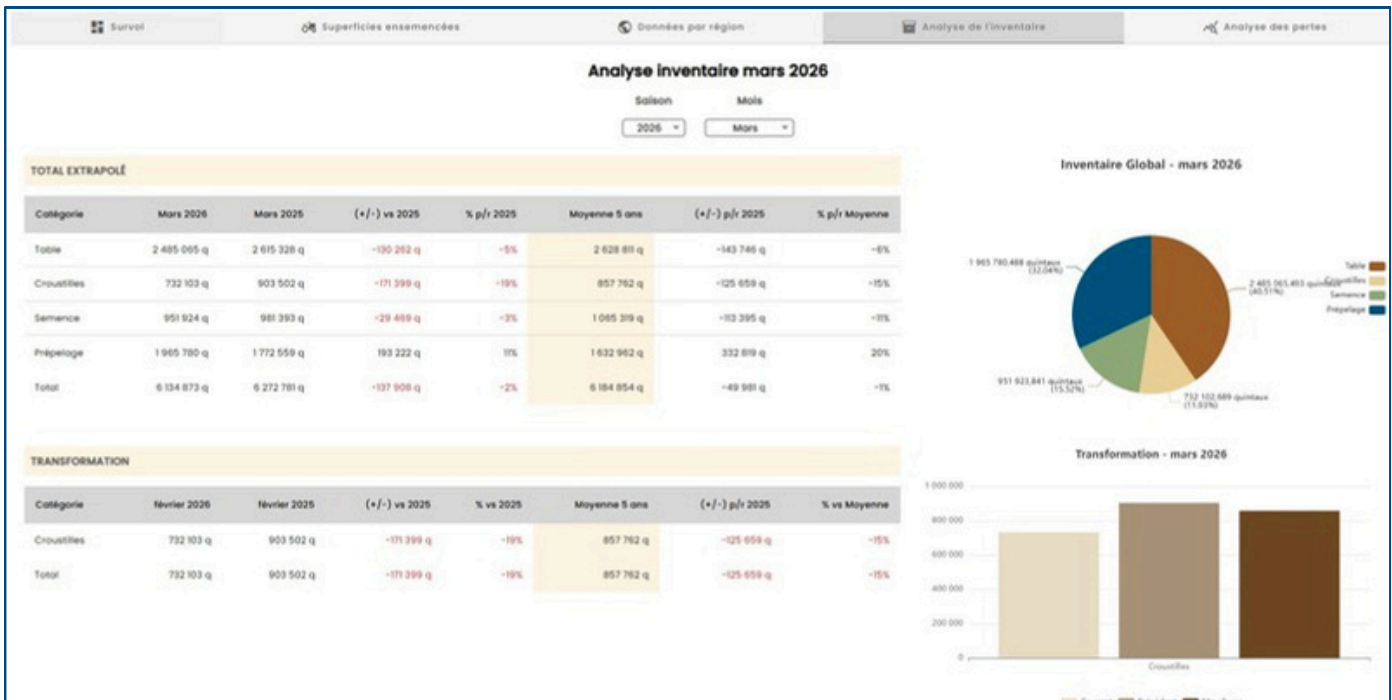


Image 6 : Visuel du Tableau de bord de la plateforme des PPTQ, section Analyse de l'inventaire

Le développement de la plateforme est toujours en cours. Nous souhaitons ajouter plusieurs améliorations et outils tels que l'intégration des calculs obtenus grâce au projet d'Analyse des seuils de rentabilité financière dans le secteur de la pomme de terre au Québec dans un nouveau module du Portail. Les formations et séances de vulgarisation de l'application pour les utilisateurs finaux seront organisées dans les prochains mois.

Québec

Ce projet a été financé par le ministère de l'Agriculture, des Pêcheries et de l'Alimentation du Québec dans le cadre du Programme de développement territorial et sectoriel 2023-2026.



acolyte

Avril 2026

ÉPATANTE PATATE DU QUÉBEC

NOTRE ANNÉE GOURMANDE

acolyte

OBJECTIF

Associer le mot
« Épatant » aux
patates du Québec



OBJECTIFS

acolyte

OBJECTIF

Pousser les consommateurs à intégrer la pomme de terre dans leur assiette.



acolyte

OBJECTIF

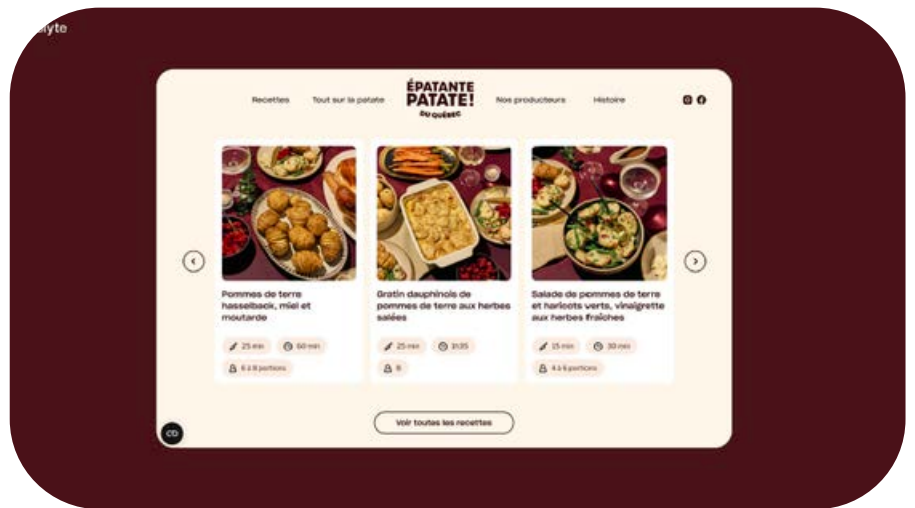
Donner faim, éduquer et inspirer les consommateurs



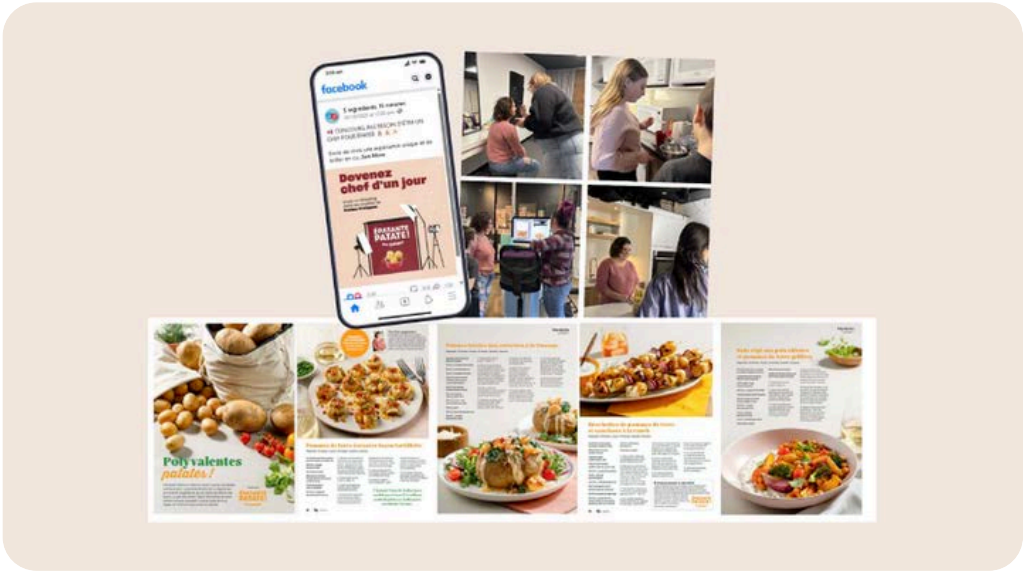
VISIBILITÉ

Campagne des fêtes

31 décembre 2025
6,1 M d'auditeurs
(Radio-Canada)



Réseaux sociaux

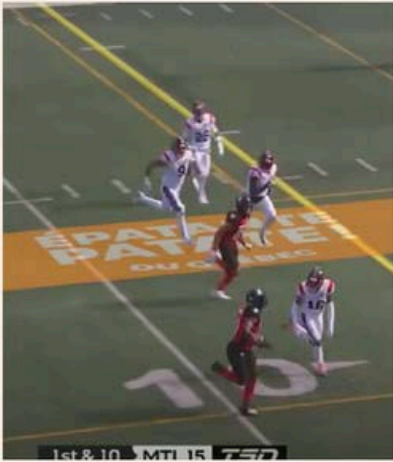


Concours
Ricardo
3 000 participants

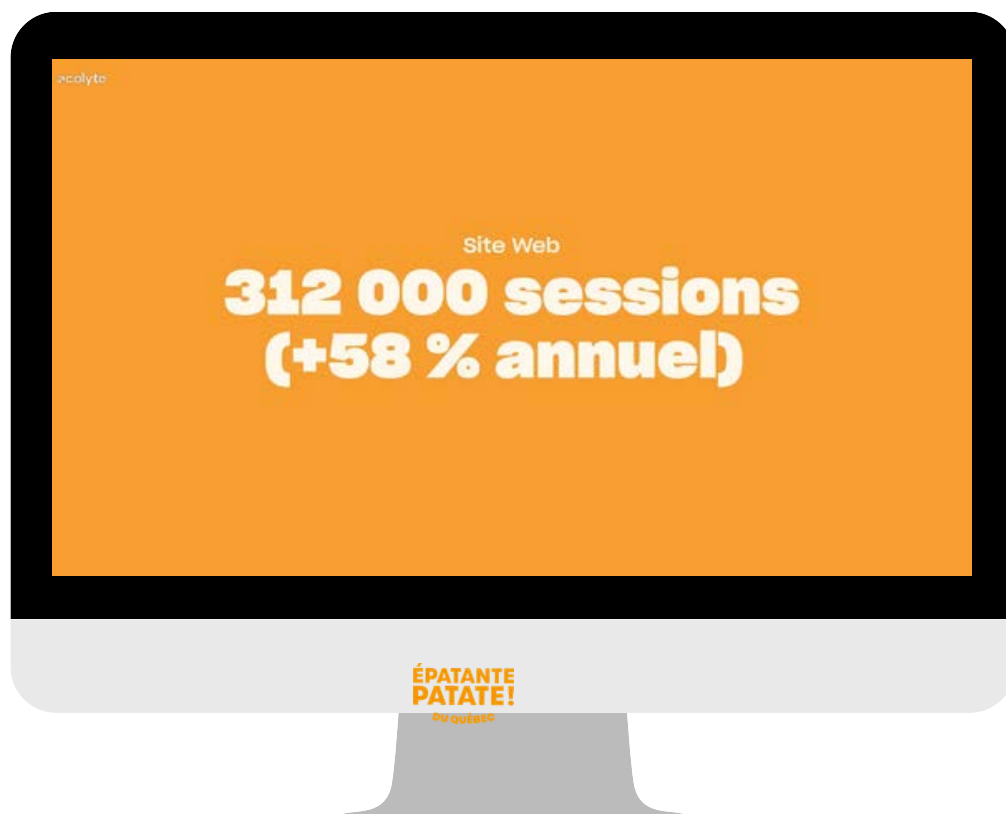
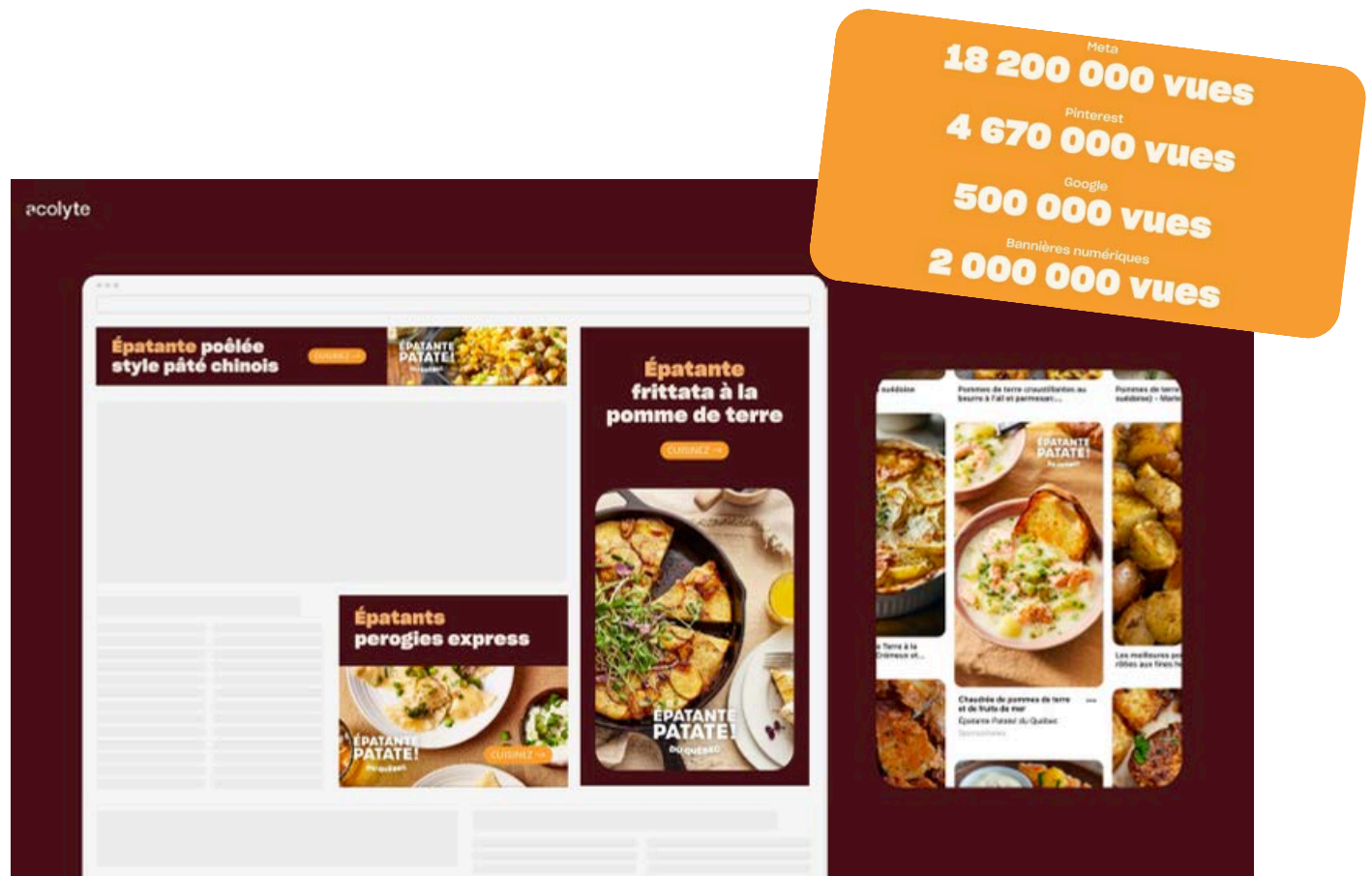


Partenariats

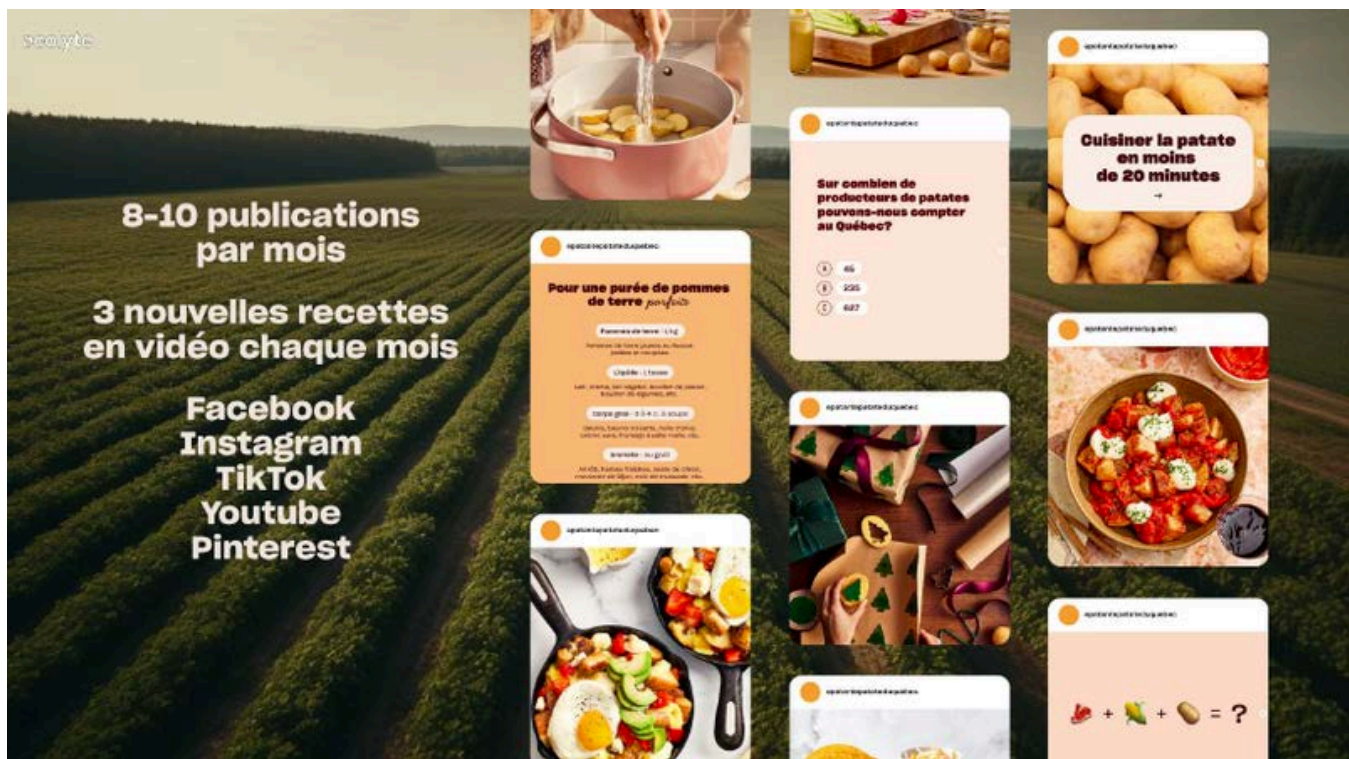
RDS/TSN
1,3 M
d'auditeurs



Bannières numériques



Réseaux sociaux



Les actions



HÔTELS, RESTAURATION ET INSTITUTIONS

Lors de l'année 2025-2026, environ 160 étudiants (versus 100 en 2024-2025) dans huit écoles de cuisine (versus 5 en 2024-2025) ont participé à neuf formations (versus 6 en 2024-2025). Comme toujours, de 5 à 6 variétés de pommes de terre ont été proposées en fonction de la disponibilité des produits. Les formations se déroulent ainsi, soit environ 45 minutes de théorie suivies de 3 heures de pratique en cuisine, lors desquelles diverses préparations et recettes sont réalisées en fonction du type de pommes de terre, puis une dégustation des plats réalisés est faite, commentée par le professeur et la formatrice.

La grande majorité des étudiants rencontrés apprécient le côté pratique (plus que la théorie) mais retiennent bien l'essentiel des informations partagées sur les grandes familles de pommes de terre et leur meilleure utilisation, ainsi que la provenance des produits.



Tous les étudiants et étudiantes qui complètent le sondage montrent avoir acquis des informations pertinentes sur les pommes de terre et ils apprécient la formation en général. La responsable du projet, Isabell Ferland, est encore et toujours persuadée que les efforts que nous faisons dans la promotion des pommes de terre du Québec portent ses fruits.

ÉCOLES VISITÉES EN 2025-2026

Trois-Rivières - École Bel-Avenir (14 octobre 2025 et 23 février 2026)

Montréal - École hôtelière de Montréal (26 novembre 2025)

Montréal - École des métiers de la restauration et du tourisme de Montréal (19 mars 2026)

Québec - Centre de formation professionnelle Fierbourg (21 - 22 octobre 2025)

St-Jean-sur-Richelieu - École professionnelle des Métiers (15 janvier 2026)

Gatineau - École hôtelière de l'Outaouais (20 janvier 2026)

Longueuil - École hôtelière de la Montérégie (25 mars 2026)

Cowansville - Campus Brome-Missisquoi (7 janvier 2026)



FICHE TECHNIQUE SUR LA POMME DE TERRE DU QUÉBEC

Pomme de terre du Québec

Caractéristiques générales

La pomme de terre du Québec est récoltée à l'automne et disponible à l'année.

D'un point de vue botanique, la pomme de terre est dans la même famille que la tomate et le poivron.

Il existe plus de 150 variétés de pommes de terre différentes au Québec. On en retrouve une vingtaine sur nos étals qui sont classées en fonction de leur type de chair et de leur utilisation culinaire.

Recommandez la variété en fonction de leur usage culinaire idéal :

- **Chair blanche** : excellente bouillie • **Chair jaune** : excellente en purée • **Rouge** : excellente en salade et en frites
- **Pomme de terre de forme longue** : excellente pour la cuisson au four

Disponibilité

Janv.	Fév.	Mars	Avril	Mai	Juin	Juillet	Août	Sept.	Oct.	Nov.	Déc.
-------	------	------	-------	-----	------	---------	------	-------	------	------	------

Manutention

RESPECT DE LA CHAÎNE DE FROID

Manipulez-les avec soin pour éviter les dommages physiques.

Conservation en entrepôt

RESPECT DE LA CHAÎNE DE FROID

Conservez-les entre 4 et 8 °C, dans un endroit sombre et bien ventilé pour une durée maximale de 5 à 10 mois.

Elles sont sensibles à la perte d'eau et une humidité généralement élevée (> 95 %) est recommandée.

Elles sont sensibles au gel à partir de -0,8 °C.

Étalage en magasin

Conservez-les idéalement à la température ambiante et préférez dans un endroit humide. Ne pas les asperger d'une brume.

Elles sont moyennement sensibles à l'éthylène (gaz naturellement produit par certains fruits qui les fait mûrir). Même en présence de faibles concentrations d'éthylène, la durée de conservation des pommes de terre sera grandement réduite. Placez-les loin des produits qui émettent ce gaz comme les tomates, les pommes, les poires, les pêches ou les avocats.

Valeurs nutritives

Pomme de terre cuite au four avec pelure	Pour ½ pomme de terre, chair et pelure, cuite au four (87g)	
	Teneur	% valeur quotidienne
Calories	80 kcal	-
Glucides	18 g	-
Fibres alimentaires	2 g	7 %
Potassium	450 mg	10 %
Vitamine B6	0,27 mg	16 %
Vitamine C	8 mg	9 %
Folates	25 µg	6 %
Fer	1 mg	5 %

Critères de qualité et d'achat recommandés

Choisissez des pommes de terre fermes, assez propres et lisses. Évitez les pommes de terre avec des taches noires et molles, avec la peau d'apparence verte ou avec des portions de chair exposées.

Informations complémentaires

La pomme de terre du Québec est épatante, elle se cuisine de toutes les façons du petit déjeuner au souper en passant par la collation! Abordable, remplie de valeur nutritive, elle est un atout essentiel dans nos repas et surtout elle est aimée de tous! La cuisiner vous semble trop compliqué ? Voici des trucs et astuces pour cuisiner vos patates en toute simplicité!

1. La manière la plus rapide presto : la cuisson au micro-ondes. Il suffit de les laver et piquer avec une fourchette avant de les mettre au micro-ondes pendant 8 à 10 minutes, vraiment facile.
2. Sur le barbecue enrobé de papier d'aluminium et le tour est joué.

Caractéristiques nutritionnelles

Bénéfices pour la santé :

Les pommes de terre sont sources de fer et de vitamine C. Il s'agit d'un duo gagnant, puisque la vitamine C est reconnue pour favoriser l'absorption du fer dans l'organisme. De plus, la vitamine C possède des fonctions antioxydantes.

La vitamine B6, que la pomme de terre contient en bonne proportion, est essentielle au fonctionnement du système nerveux; elle aide le corps à transformer le glucose en énergie. Elle participe aussi à la production de protéines.

La majorité des fibres contenues dans la pomme de terre sont de type soluble dans l'eau. Ce type de fibres a été associé à la prévention de maladies cardiovasculaires et à la réduction du cholestérol sanguin. Conserver la pelure des pommes de terre pour profiter au maximum de ses bienfaits nutritifs.



Selon le Guide alimentaire, la pomme de terre est bel et bien un légume! Elle contient en effet grande quantité de vitamines et minéraux et mérite sa place au sein de l'assiette équilibrée!

En résumé, la pomme de terre :

- Est une source de vitamine B6, de vitamine C, de potassium et de fer.
- Est une source de fibres, contribuant ainsi à la santé cardiovasculaire.

Commanditaires :



Mamzelle's



Conservation domestique

Pour éviter les moisissures créées par l'humidité, retirez les pommes de terre achetées dans un sac de plastique et placez-les dans un sac en papier.

Les pommes de terre se conservent environ deux mois dans un endroit sombre, sec et bien aéré où la température se situe près de 7°C.

Évitez de les conserver à la température ambiante (19-21°C), car cette pratique favorise la germination et la déshydratation. À l'opposé, limitez l'exposition aux températures trop froides lesquelles transforment l'amidon en sucre, ce qui modifie légèrement leur goût.

Utilisations culinaires

Les pommes de terre rouges sont parfaites pour les salades de pommes de terre. Lors de la cuisson, atteindre un niveau de cuisson al dente pour qu'elles gardent leur forme dans la salade.

Pour les purées, choisissez les pommes de terre à chair jaune qui sont aussi parfaites pour faire des gnocchis. N'hésitez pas à joindre d'autres légumes aux pommes de terre pour en varier le goût et la couleur. Aussi, pour avoir une purée onctueuse, faites chauffer le lait avant de l'ajouter à la purée.

Les pommes de terre blanches sont parfaites pour la cuisson à l'eau, alors que les variétés à la forme plus allongée seront adaptées pour la cuisson au four.

Au Québec, la pomme de terre fait aussi partie de recettes classiques de bonbon et de beignet à la pomme de terre.

Une fois coupée, la chair de la pomme de terre noircit au contact de l'air. Pour éviter cela, mettez-la dans de l'eau froide le temps de l'attente.

Comment éviter le gaspillage ?

Vous êtes pressé? Faites cuire les pommes de terre au four à micro-ondes après les avoir lavées et piquées à l'aide d'une fourchette. Calculez 4 minutes de cuisson pour la première pomme de terre et 2 minutes supplémentaires par légume additionnel.

Les parties vertes parfois présentes sur les pommes de terre sont dues à une exposition au soleil ou à la lumière. La solanine est présente dans ces parties vertes et dans les germes. Comme elle peut être toxique à forte dose, on retire ces parties de la pomme de terre avant de la cuisiner. Si la pomme de terre est couverte de parties vertes à plus de la moitié de sa surface, ne pas l'utiliser.

Sources : L'encyclopédie des aliments – Tout sur les légumes (Québec Amérique) | UC Davis – Postharvest technology, Maintaining produce quality and safety | PMA-Produce Manual | épatantepatate.ca | Fichier canadien sur les éléments nutritifs | Étiquetage nutrition – Tableau des valeurs quotidiennes de Santé Canada

Partenaires :



ON FÊTE NOS 60 ANS!



**Les Producteurs
de pommes de terre
du Québec**

60 ans ● 1966-2026